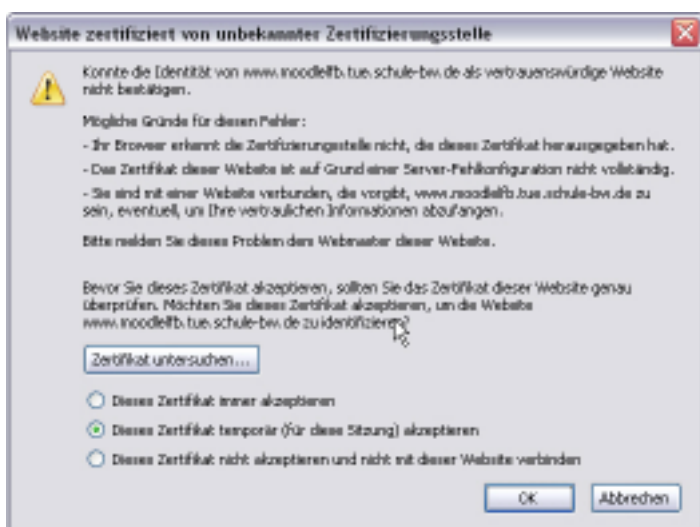


MOODLESERVER ZURÜCKSETZEN

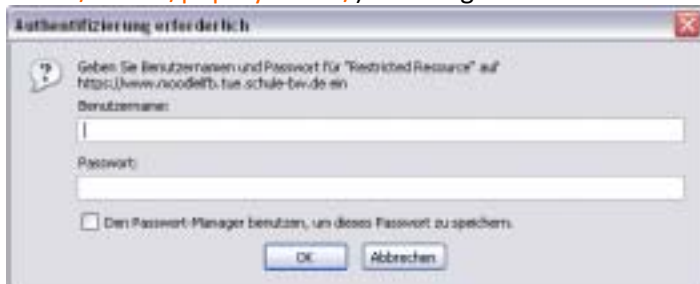
Wenn Sie Ihr Moodle komplett neu aufsetzen wollen, dann können Sie diese Anleitung verwenden. Nach Durchführung der hier geschilderten Schritte stehen Sie wieder am Anfang des Installationsprozesses – mit einem leeren Moodle! Bitte beachten Sie: Einen Weg zurück gibt es nicht. Aus diesem Grund: Sichern Sie Ihre Moodleinstallation, bevor Sie Ihr Moodle zurücksetzen!

Moodleserver zurücksetzen	1
1. Login in phpMyAdmin.....	1
2. Löschen der Moodle-Tabellen mit phpMyAdmin.....	3
3. Moodle Installation zurücksetzen	5
4. Optional: Verzeichnis /moodledata kontrollieren.....	6
5. Neuinstallation	6

1. LOGIN IN PHPMYADMIN



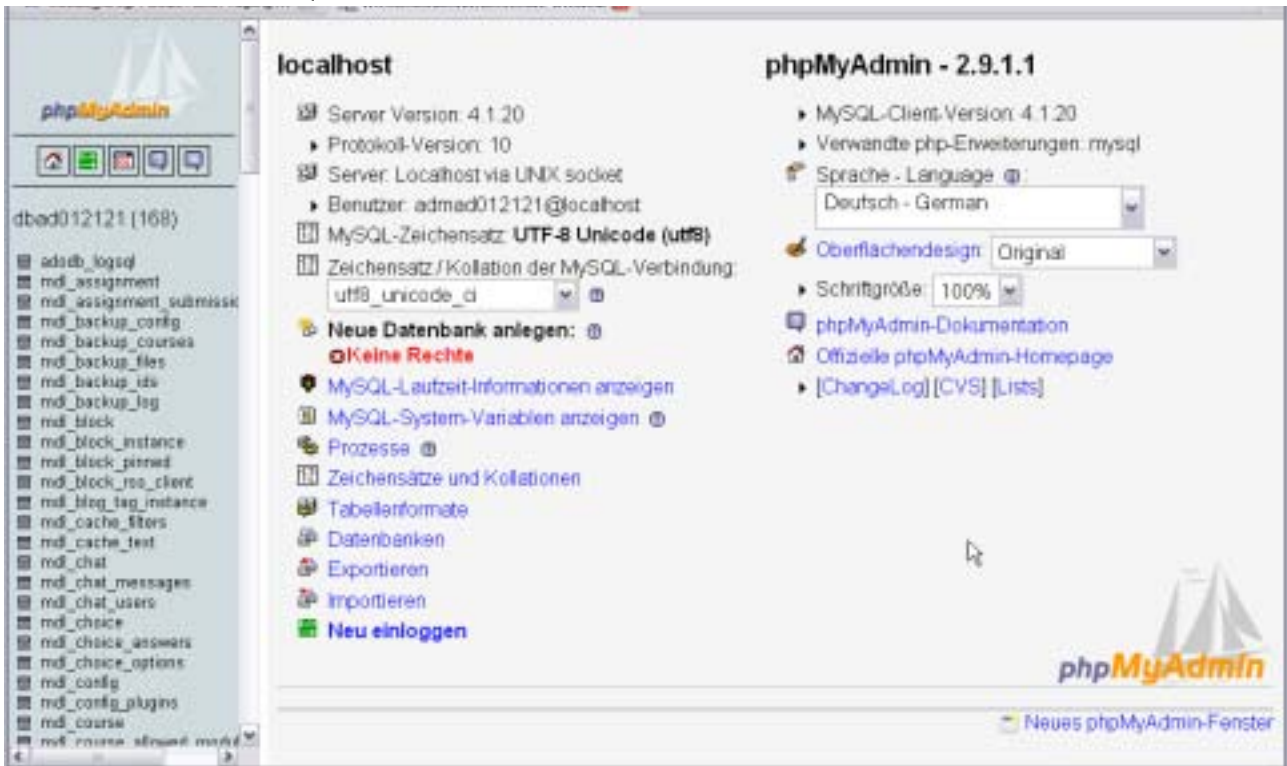
Geben Sie die URL zu phpMyAdmin für Ihre Moodleinstallation ein (<https://www.schulname.rp.schule-bw.de/secure/phpMyAdmin/>). Bestätigen Sie die Annahme des Zertifikats [temporär] oder [immer].



Geben Sie Ihren Benutzernamen und Ihr Passwort ein. Es handelt sich hierbei um den User und das Passwort direkt unter der Überschrift HTTPS auf Ihrem BelWue Fax.

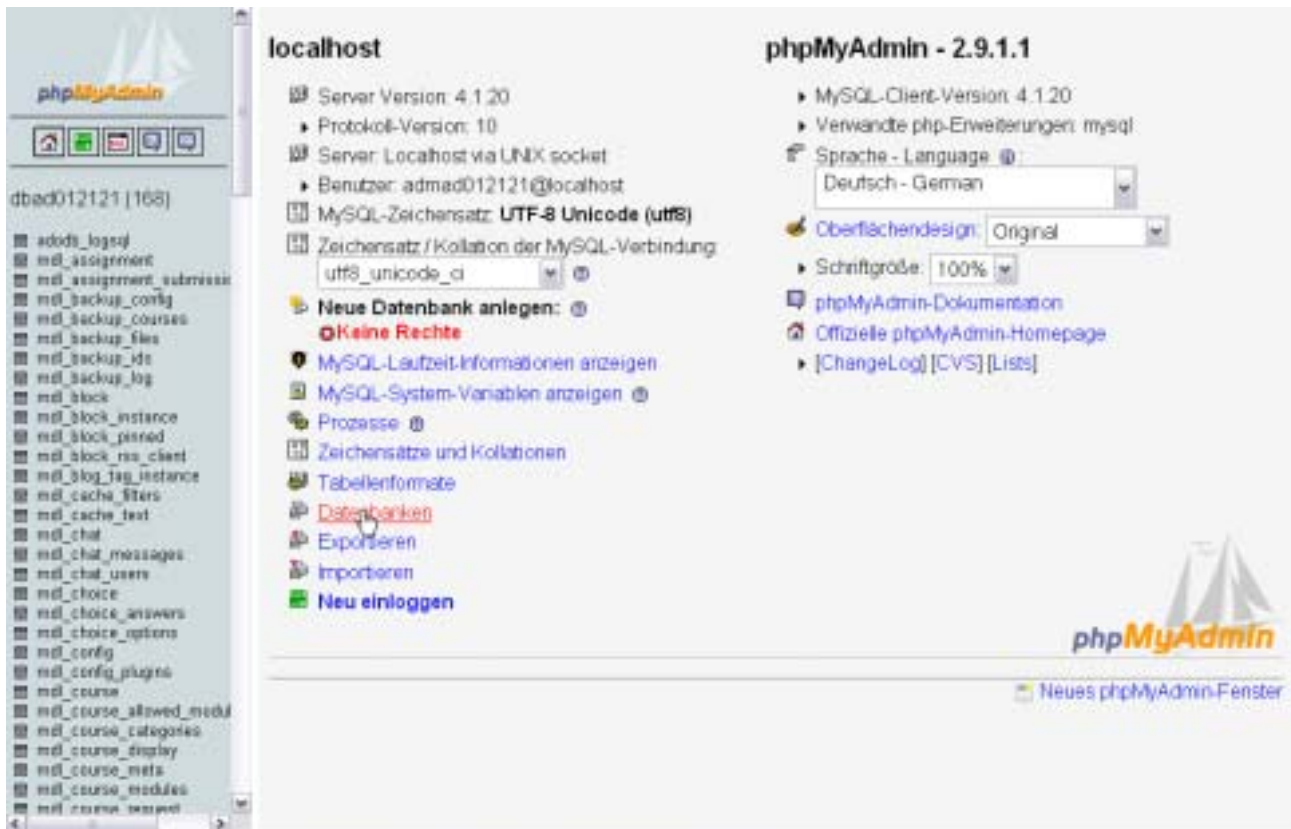


Der Loginbildschirm von phpMyAdmin wird angezeigt. Geben Sie hier den Benutzernamen und das Passwort des Users MYSQL DBAdmin ein.



Nach dem Login in phpMyAdmin sehen Sie auf der linken Seite alle Tabellen, die von Moodle angelegt worden sind – erkennbar an dem Tabellenpräfix mdl_tabellenname. Mit den Funktionen im rechten Teilfenster können Sie nun Ihre Datenbank (und auch phpMyAdmin selbst) verwalten.

2. LÖSCHEN DER MOODLE-TABELLEN MIT PHPMYADMIN



Klicken Sie auf [Datenbanken].



Wählen Sie Ihre Datenbank aus (es gibt nur eine!), indem Sie auf den Namen klicken.

Server: localhost • Datenbank: dbad012121

Struktur SCL Suche Abfrageeditor Exportieren Importieren Operationen

Tabellen	Aktion	Einträge	Typ	Kollation
<input type="checkbox"/> adodb_logsql		0	MyISAM	utf8_general_
<input type="checkbox"/> mdl_assignment		0	MyISAM	utf8_general_
<input type="checkbox"/> mdl_assignment_submissions		0	MyISAM	utf8_general_
<input checked="" type="checkbox"/> mdl_backup_config		0	MyISAM	utf8_general_
<input type="checkbox"/> mdl_backup_files		0	MyISAM	utf8_general_
<input type="checkbox"/> mdl_backup_ids		0	MyISAM	utf8_general_
<input type="checkbox"/> mdl_backup_log		0	MyISAM	utf8_general_
<input type="checkbox"/> mdl_block		14	MyISAM	utf8_general_
<input type="checkbox"/> mdl_block_instance		4	MyISAM	utf8_general_
<input type="checkbox"/> mdl_block_pinned		0	MyISAM	utf8_general_
<input type="checkbox"/> mdl_block_rss_client		0	MyISAM	utf8_general_
<input type="checkbox"/> mdl_blog_tag_instance		0	MyISAM	utf8_general_
<input type="checkbox"/> mdl_cache_filters		0	MyISAM	utf8_general_
<input type="checkbox"/> mdl_cache_text		1	MyISAM	utf8_noradial_

Die Tabellen in der Datenbank werden Ihnen angezeigt. Scrollen Sie ganz nach Unten.

mdl_wiki_synonymous
mdl_wiki_votes
mdl_workshop
mdl_workshop_assessments
mdl_workshop_comments
mdl_workshop_elements
mdl_workshop_grades
mdl_workshop_rubrics
mdl_workshop_stockcomments
mdl_workshop_submissions

368 Tabellen Gesamt 225 MyISAM utf8_genera

Alle auswählen Auswahl entfernen markierte

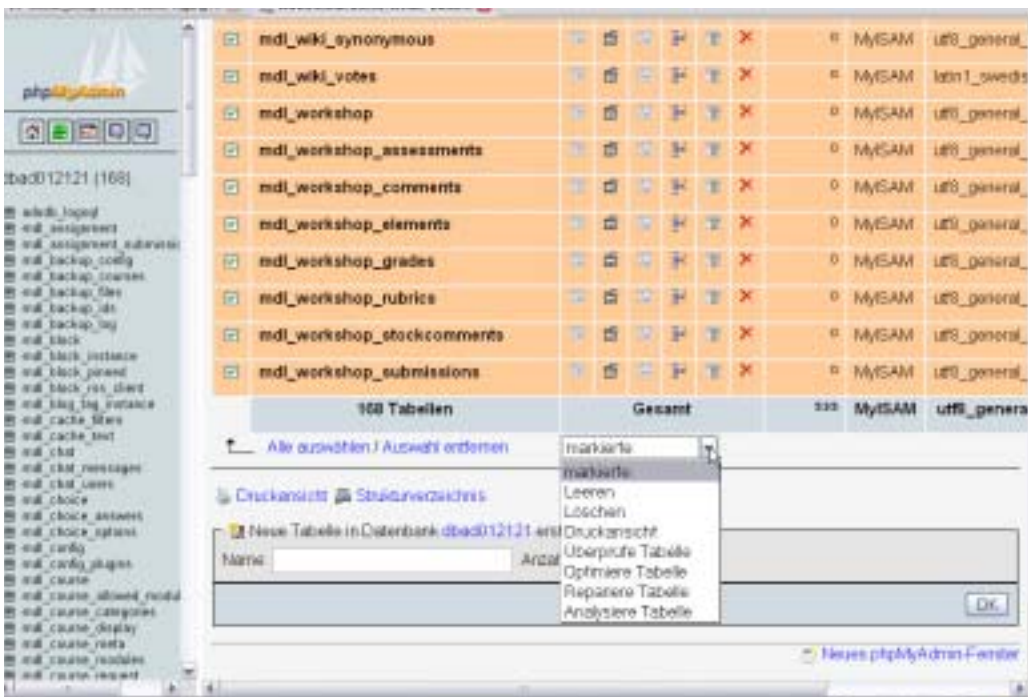
Druckansicht Strukturverzeichnis

Neue Tabelle in Datenbank dbad012121 erstellen

Name Anzahl der Felder

Neues phpMyAdmin-Fenster

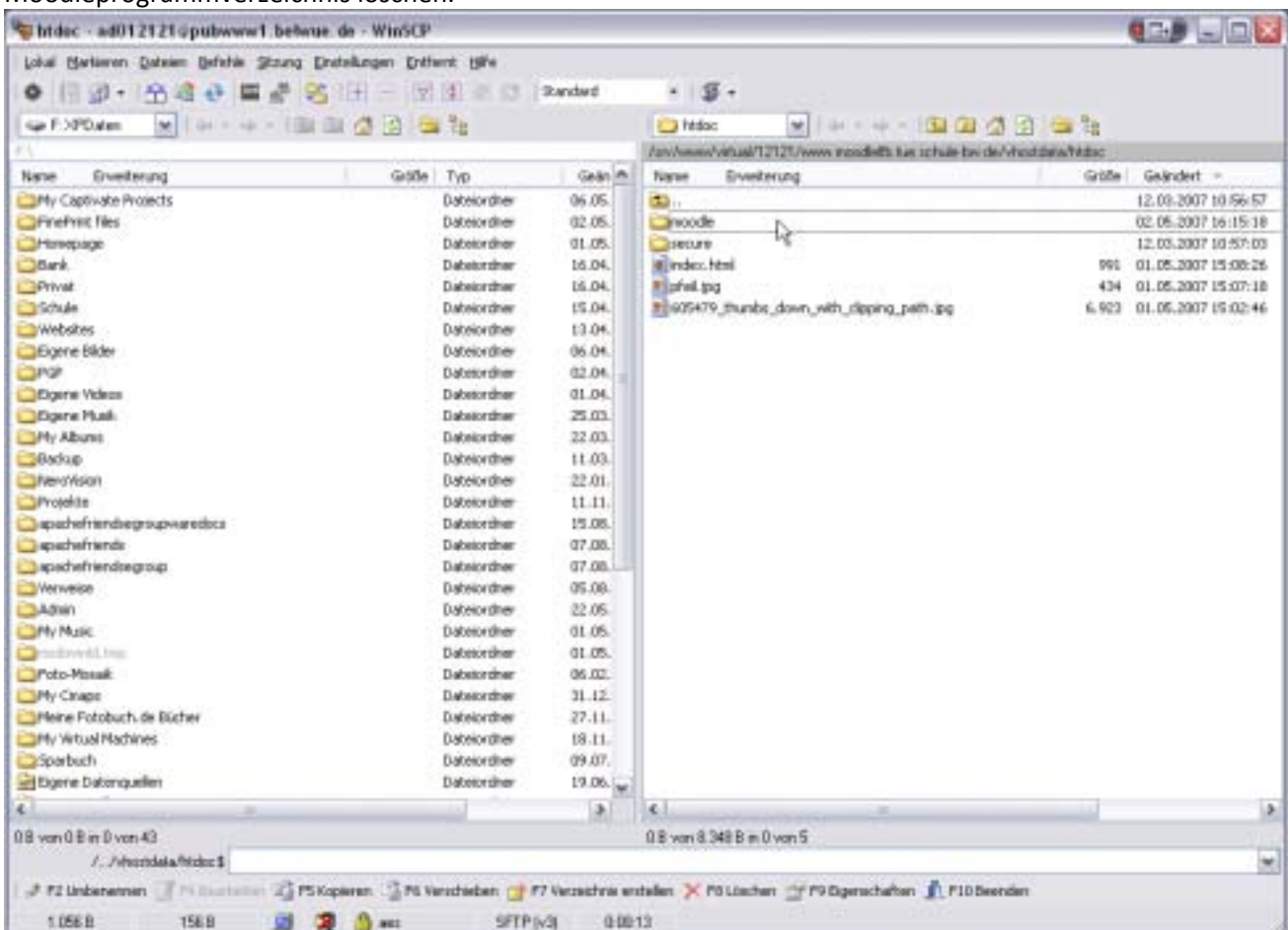
Klicken Sie auf [Alle auswählen].



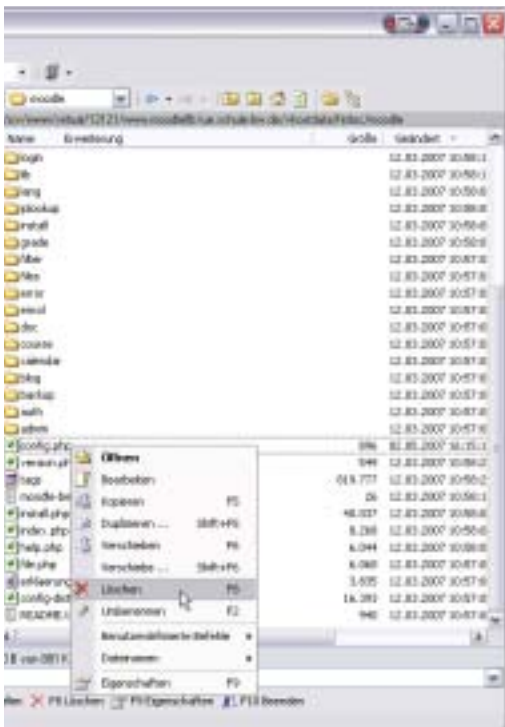
Wählen Sie im Dropdownmenü [Löschen] und klicken Sie dann auf den Schalter [OK]. Beantworten Sie die Rückfragen von phpMyAdmin mit [Ja]. Bitte beachten Sie: Dieser Schritt lässt sich nicht mehr rückgängig machen!

3. MOODLE INSTALLATION ZURÜCKSETZEN

Für die Rücksetzung der Moodleinstallation müssen Sie nun noch die Datei config.php im Moodleprogrammverzeichnis löschen.



Melden Sie sich mit WinSCP am Server an und wechseln Sie in das Verzeichnis ../moodle.



Scrollen Sie nach Unten. Markieren Sie die Datei config.php und drücken Sie die Funktionstaste [F8]. Alternativ können Sie die Datei auch mit der rechten Maustaste anklicken und dann [Löschen] aus dem Kontextmenü wählen.

4. OPTIONAL: VERZEICHNIS /MOODLEDATA KONTROLLIEREN

Sie müssen diesen Schritt nicht durchführen, können aber: Kontrollieren Sie den Inhalt des Verzeichnisses /srv/www/virtual/12345/www.moodlename.rp.schule-bw.de/vhostdata/upload/moodledata

Name	Erweiterung	Größe	Geändert
..			06.05.2007 09:02:35
1			06.05.2007 12:39:03
sessions			06.05.2007 10:54:53
temp			02.05.2007 18:16:22
filter			02.05.2007 18:16:22
users			20.03.2007 17:56:42
cache			20.03.2007 16:32:01
lang			12.03.2007 10:58:37

Alle Verzeichnisse, die Sie hier sehen – vor allem /sessions, /temp, /filter, /cache, /users und /lang – sollten Sie stehen lassen. Verzeichnisse, die mit aus einer Zahl bestehen, beinhalten die Dateien der jeweiligen Kursräume (das Verzeichnis "1" ist die Startseite Ihres Moodles). Sie können diese ebenfalls löschen.

5. NEUINSTALLATION

Wenn Sie nun die URL Ihrer Moodleinstallation aufrufen, beginnt der Installationsprozess von Moodle von vorne.