

PHPMYADMIN EINRICHTEN

Auf älteren BelWue Moodleinstallationen ist das Programm phpMyAdmin zur Verwaltung der Moodle Datenbank noch nicht fertig eingerichtet. Sie merken dies daran, dass Sie bei einem Aufruf der URL zu phpMyAdmin mit einer Fehlermeldung begrüßt werden:

"Ab sofort muss ein geheimes Passwort zur Verschlüsselung in der Konfigurationsdatei gesetzt werden (blowfish_secret)."

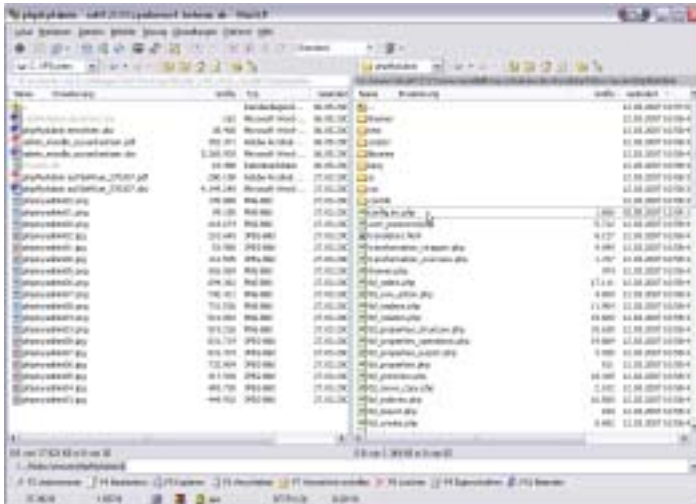


Hier wird beschrieben, wie Sie die notwendigen Anpassungen in der Konfigurationsdatei von phpMyAdmin vornehmen.

phpMyAdmin einrichten	1
1. Vorarbeiten.....	1
2. config.inc.php Bearbeiten	2
3. config.inc.php hochladen	2
4. Einstellungen testen.....	3

1. VORARBEITEN

Melden Sie sich mit WinSCP an Ihrer Moodleinstallation bei BelWue an.



Wechseln Sie in das Verzeichnis

/srv/www/virtual/12345/www.moodlename.rp.schule-bw.de/vhostdata/htdocs/secure/phpMyAdmin

Markieren Sie die Datei **config.inc.php** im rechten Fenster und Drücken Sie die Funktionstaste [F5] für Kopieren.



WinSCP öffnet ein Dialogfenster. Klicken Sie hier auf [Kopiere].



2. CONFIG.INC.PHP BEARBEITEN

Öffnen Sie die Datei mit einem Texteditor Ihrer Wahl (nicht mit Word!). Unter Windows XP finden Sie den Texteditor Notepad unter [Start] [Alle Programme] [Zubehör].

```

<?php
/* $Id: config.sample.inc.php 9673 2006-11-03 09:05:54z nlfaj $ */
// vim: expandtab sw=4 ts=4 sts=4:

/**
 * phpyAdmin sample configuration, you can use it as base for
 * manual configuration. For easier setup you can use scripts/setup.php
 * All directives are explained in documentation.html and on phpyAdmin
 * wiki <http://wiki.cihar.com>.
 */

/*
 * this is needed for cookie based authentication to encrypt password in
 * cookie
 */
$cfg['blowfish_secret'] = 'belwueistsuper'; /* YOU MUST FILL IN THIS FOR COOKIE AUTH! */

/*
 * Servers configuration
 */
$s1 = 0;

/*
 * First server
 */
$s1++;
/*
 * Authentication type */
$cfg['servers'][$s1]['auth_type'] = 'cookie';
/*
 * Server parameters */

```

Suchen Sie im Dokument die Zeile

`$cfg['blowfish_secret'] = ''; /* YOU MUST FILL IN THIS FOR COOKIE AUTH! */`

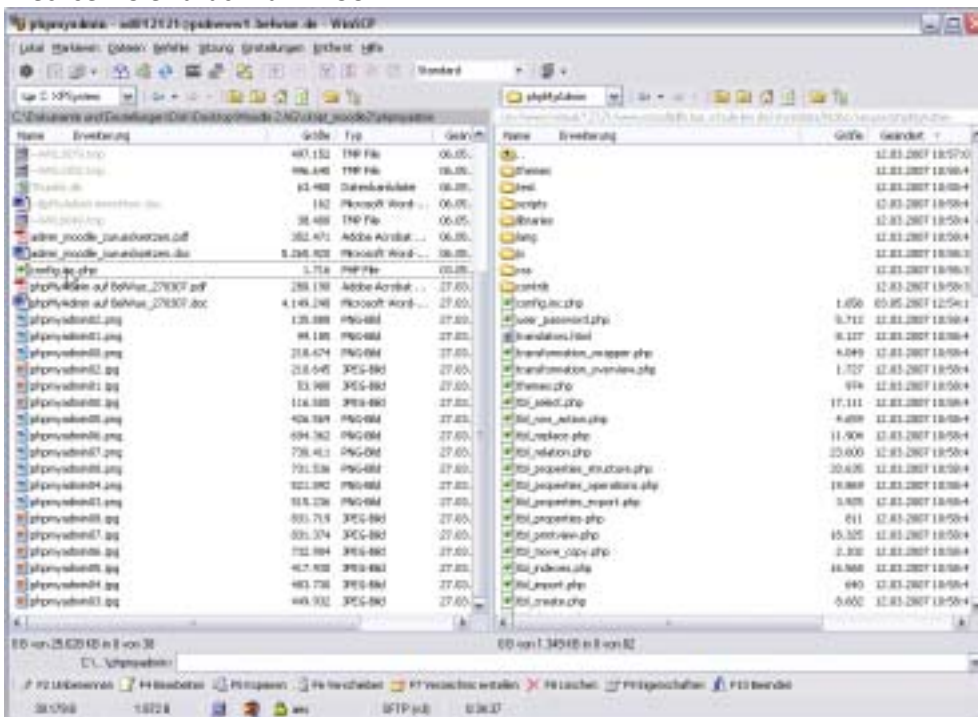
Tragen Sie zwischen die beiden Anführungszeichen ein Wort Ihrer Wahl ein.

`$cfg['blowfish_secret'] = 'belwueistsuper'; /* YOU MUST FILL IN THIS FOR COOKIE AUTH! */`

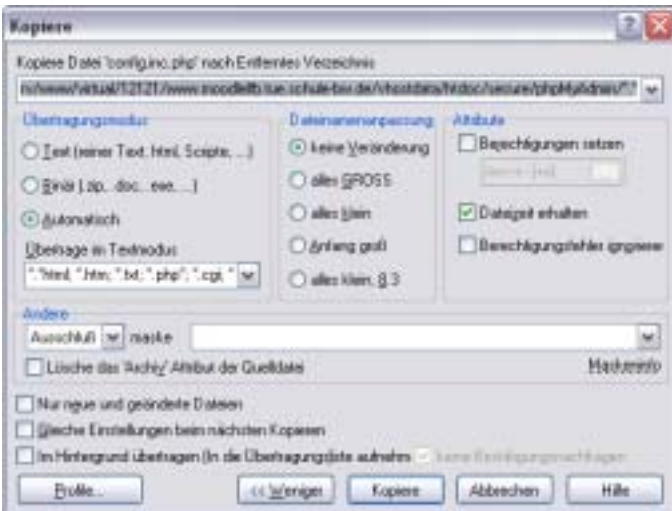
Speichern Sie die Datei.

3. CONFIG.INC.PHP HOCHLADEN

Wechseln Sie zurück zu WinSCP.



Markieren Sie die Datei config.inc.php im linken Fenster und drücken Sie die Funktionstaste [F5] für Kopieren.



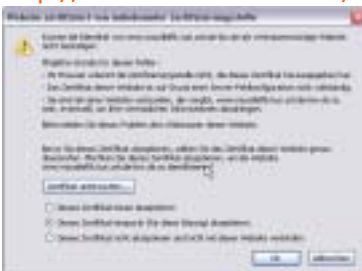
WinSCP öffnet ein Dialogfenster. Klicken Sie hier auf [Kopiere].



Da die Datei config.inc.php auf dem Server schon vorhanden ist, fragt WinSCP zurück, was es tun soll. Klicken Sie in diesem Dialog auf [Ja], um die Datei auf dem Server zu überschreiben.

4. EINSTELLUNGEN TESTEN

Rufen Sie nun die URL für Ihre Moodleinstallation mit dem Zusatz /secure/phpMyAdmin auf: <http://www.meinmoodle.de/secure/phpMyAdmin>



Akzeptieren Sie das Zertifikat und klicken Sie auf [OK].



Geben Sie den Benutzer und das Passwort für Ihren HTTPS Benutzer auf BelWue ein.



Wenn alles geklappt hat, dann sehen Sie nun den Begrüßungsbildschirm von phpMyAdmin.