

Musterlösung für
Schulen in
Baden-Württemberg

Windows 2003

Basiskurs Windows-Musterlösung Version 3

Stand: 19.12.06



Impressum

Herausgeber

Zentrale Planungsgruppe Netze (ZPN)
am Kultusministerium Baden-Württemberg

Autor:

Tamer Berber

Endredaktion

Adrian Koch, Martin Resch

Weitere Informationen

<http://www.lehrerfortbildung-bw.de/netz/>

Veröffentlicht: 2006

© Zentrale Planungsgruppe Netze (ZPN)

Inhaltsverzeichnis

8.	Servergespeicherte Benutzerprofile.....	1
8.1.	Benutzerprofile in der Musterlösung.....	1
8.1.1.	Was ist überhaupt ein Benutzerprofil?.....	1
8.1.2.	Woher kommt das Benutzerprofil?.....	2
8.1.3.	Das Benutzerprofil im Netzwerk der Musterlösung.....	2
8.1.4.	Wo befinden sich die verbindlichen Profile?.....	3
8.1.5.	„Profilmacher“ und „Profiltester“ in der Musterlösung.....	3
8.2.	Erstellen von Benutzerprofilen.....	4
8.2.1.	Lehrerprofil erstellen.....	4
8.2.2.	Schülerprofil erstellen.....	11
8.3.	Besondere Hinweise zum Umgang mit den Profilen.....	12
8.3.1.	Profile sichern und wiederherstellen.....	12
8.3.2.	Nutzen Sie die AProfs und die Profs nur für die Arbeit mit den Profilen!	12

8. Servergespeicherte Benutzerprofile

8.1. Benutzerprofile in der Musterlösung

8.1.1. Was ist überhaupt ein Benutzerprofil?

Das so genannte Benutzerprofil beinhaltet ...

- die individuellen Einstellungen der auf dem Rechner installierten Anwendungen,
- die Startmenü- und Desktopverknüpfungen und
- das Erscheinungsbild des Desktops.

Es stellt das persönliche Profil für den Benutzer dar, der sich am Rechner anmeldet.

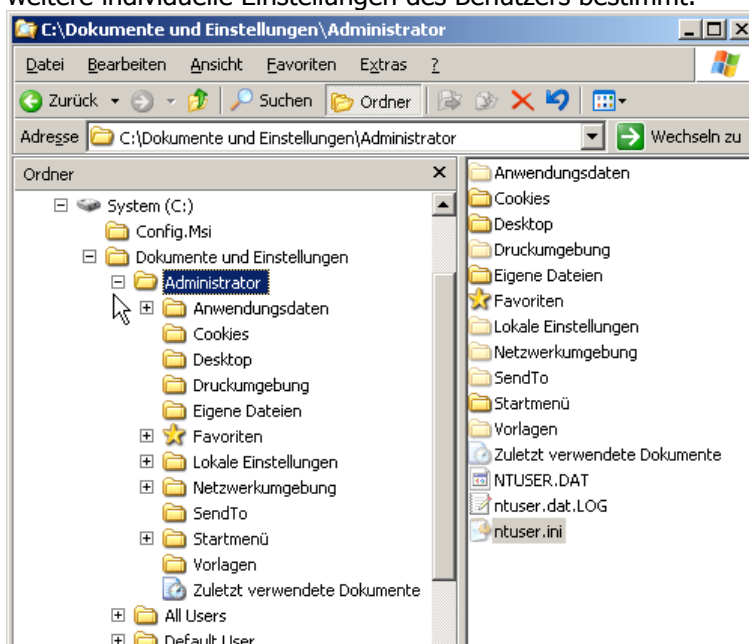
Das Benutzerprofil wird bei jeder Anmeldung des Benutzers unter

C:\Dokumente und Einstellungen

angelegt, wenn es noch nicht vorhanden war.

Es setzt sich zusammen ...

- aus der Datei NTUSER.DAT, die die Registry-Einträge des Schlüssels HKEY_CURRENT_USER enthält
- einem Ordnerstamm, der die Startmenü- und Desktop-Verknüpfungen enthält und weitere individuelle Einstellungen des Benutzers bestimmt.



8.1.2. Woher kommt das Benutzerprofil?

Für jeden Benutzer wird beim ersten Einloggen ein Benutzerprofil generiert.

- Die Einstellungen in der Datei `NTUSER.DAT` werden aus dem Registry-Unterschlüssel `HKEY_USERS\DEFAULT` generiert.
- Der Ordnerstamm des Benutzerprofils setzt sich aus den beiden Ordnern `C:\Dokumente und Einstellungen\Default User` und `...\All Users` des Rechners zusammen.

8.1.3. Das Benutzerprofil im Netzwerk der Musterlösung

Standardmäßig bleibt das Profil eines Benutzers nach dem Abmelden auf dem lokalen Rechner zurück. Meldet sich der Benutzer an einem anderen Rechner im Netzwerk an, wird ein neues Profil generiert, das nach dem Abmelden ebenfalls wieder auf diesem Rechner verbleibt.

In der Musterlösung wird jedoch durch verschiedene Maßnahmen vorgegeben, dass ...

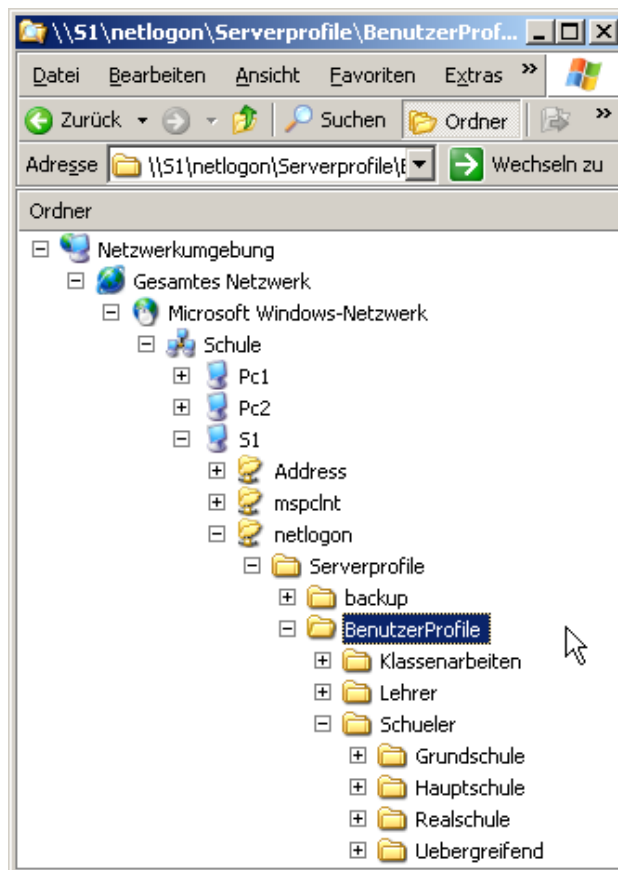
- das Profil eines Benutzers nach dem Abmelden an einem beliebigen Computer im Netzwerk auf dem Server gespeichert und beim Anmelden an einem anderen Rechner wieder geladen wird. Das Profil „wandert“ also mit dem Benutzer zu dem Rechner, an dem er sich gerade anmeldet („roaming profile“).
- das Profil eines Benutzers nach dem Abmelden an einem Arbeitsplatz auf der lokalen Festplatte wieder gelöscht wird.
- Schüler und Lehrer ein gruppenspezifisches und nicht veränderbares Profil verwenden („mandatory profiles“ oder „verbindliches Profil“). Dass es sich um ein „verbindliches Profil“ handelt erkennt das System daran, dass statt der Datei `NTUSER.DAT` die `NTUSER.MAN` existiert.

Folgende verbindliche Profile werden in der Musterlösung verwendet und zentral auf dem Server vorgehalten:

- Alle Lehrer bekommen ihre Profile bei der Anmeldung aus einem einzigen gemeinsamen Profil.
- Bei den Schülern werden die Profile je Schulart zentral unterschieden.

8.1.4. Wo befinden sich die verbindlichen Profile?

Die Benutzerverwaltung der Schulkonsole trägt in die Benutzereigenschaften der Schüler und Lehrer im Active Directory automatisch die entsprechenden Serverpfade ein, von denen die Profile zu holen sind, wenn sich die Benutzer anmelden.



8.1.5. „Profilmacher“ und „Profiltester“ in der Musterlösung

Profile, die Schüler und Lehrer bekommen sollen, müssen erstellt und bereitgestellt werden.

Hierfür wird bereits mit der Installation der Musterlösung ein Satz an Benutzern eingerichtet. Je Benutzerrolle (Schüler oder Lehrer) existiert ein „Profilmacher“ und „Profiltester“.

- Für die Lehrer sind dies: *AProfLehrer* und *ProfLehrer*
- Für die Schüler: *AProfSchueler* und *ProfSchueler*

Die **AProf**s sind die Profilmacher und besitzen administrative Rechte.

Die **Prof**s sind die Profiltester und sind eingeschränkte Benutzer (wie Schüler und Lehrer auch).

Das Erstellen der Profile wird mit den **AProf**s erledigt.

Das Bereitstellen der Profile für Schüler und Lehrer wird mit Hilfe der Schulkonsole erledigt.

8.2. Erstellen von Benutzerprofilen

Im Folgenden wird je ein Profil für Lehrer und Schüler erstellt.

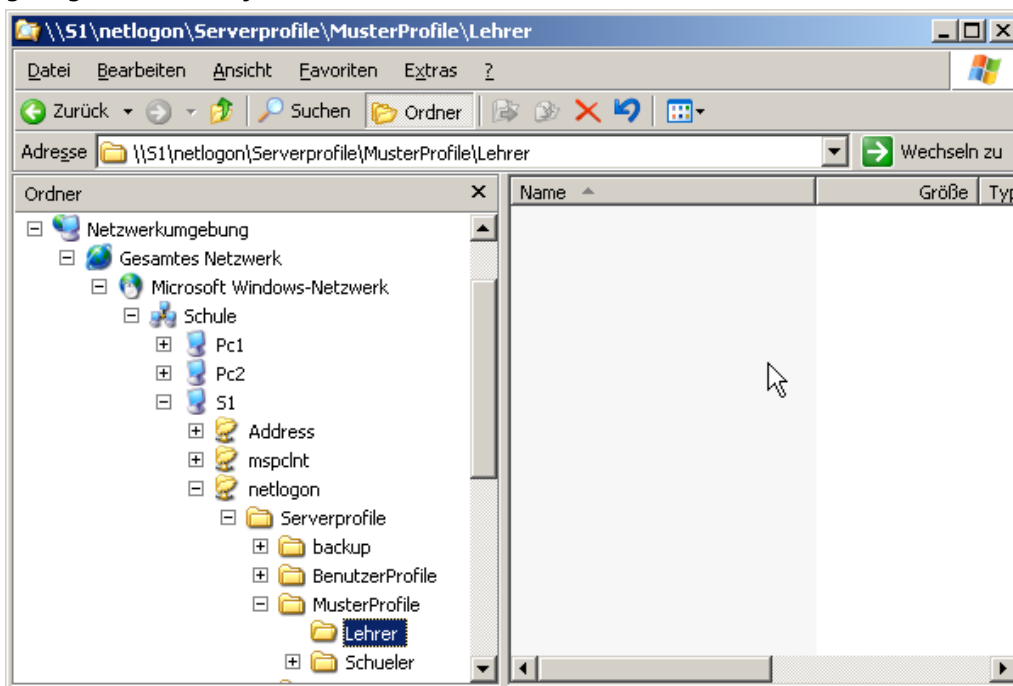
- Die Benutzerprofile sollen sich darin unterscheiden, dass sie unterschiedliche Hintergrundfarben und -bilder erhalten.
- Zusätzlich werden auf dem Desktop verschiedene Verknüpfungen platziert.

8.2.1. Lehrerprofil erstellen

Das Lehrerprofil soll als Hintergrundbild eine bereits vorbereitete Bilddatei erhalten. Sie finden diese Bilddatei vom einem Client aus über den Netzwerkpfad

`\\s1\netlogon\Hintergrundbilder\Lehrer.bmp.`

Auch die AProfS haben in ihren Benutzereigenschaften einen zentralen Profilpfad eingetragen. Dieser ist jedoch im Moment leer.



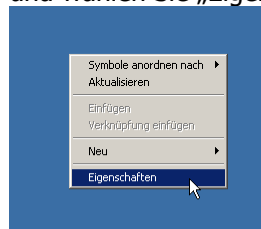
Wenn sich der AProfLehrer an einem Client anmeldet wird hier automatisch wie oben beschrieben ein Benutzerprofil generiert. Nach dem Abmelden wird das veränderte Benutzerprofil an den Serverpfad geschrieben.

Übung 1: Erstellen des Lehrerprofils mit AProfLehrer

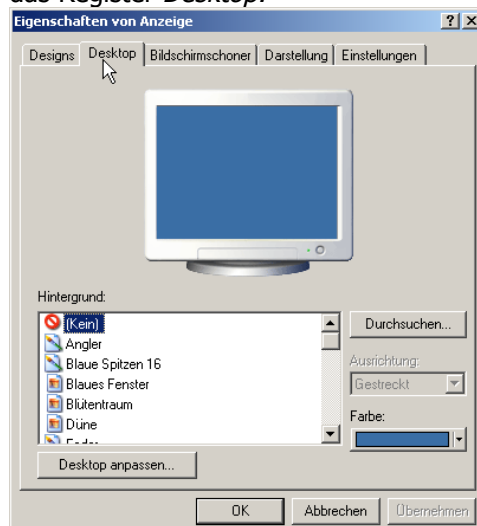
1. Melden Sie sich an einem Client als AProfLehrer an. Das Kennwort des Benutzers ist in ihrer Kursumgebung lautet „muster“.
2. Nach der Anmeldung zeigt sich das automatisch generierte Benutzerprofil so:



3. Verändern Sie nun zuerst die Hintergrundfarbe des Desktops. Klicken Sie dafür mit der rechten Maustaste auf einen leeren Raum des Desktops und wählen Sie „Eigenschaften“.



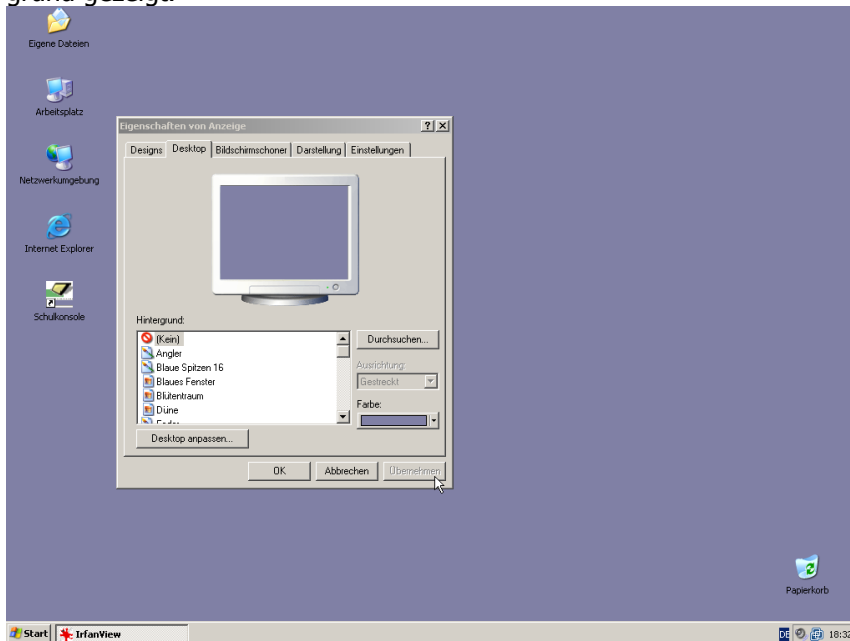
4. Wählen Sie im darauf folgenden Fenster („Eigenschaften von Anzeige“) das Register *Desktop*.



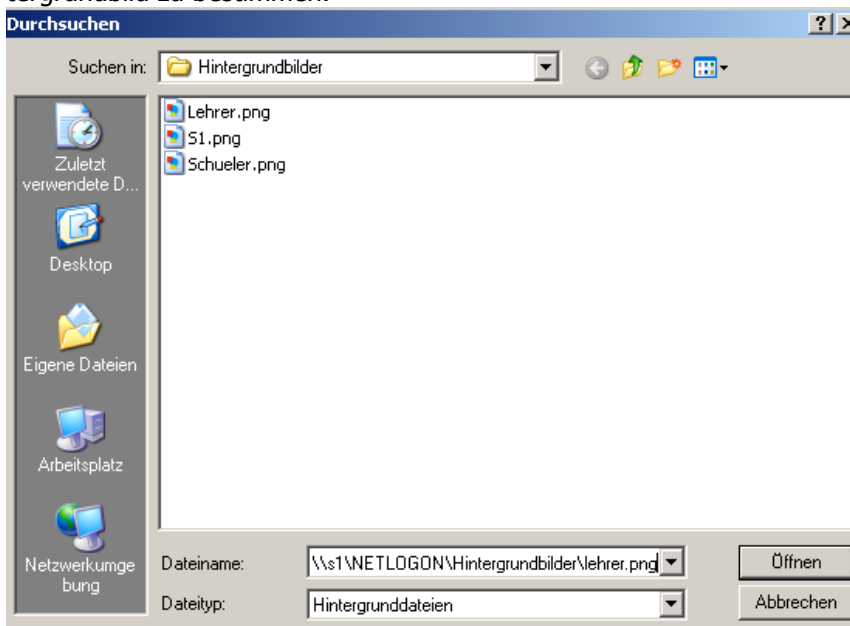
5. Wählen Sie unten rechts bei *Farbe* eine Hintergrundfarbe aus.



Mit einem Klick auf *Übernehmen* wird die gewählte Farbe im Hintergrund gezeigt.

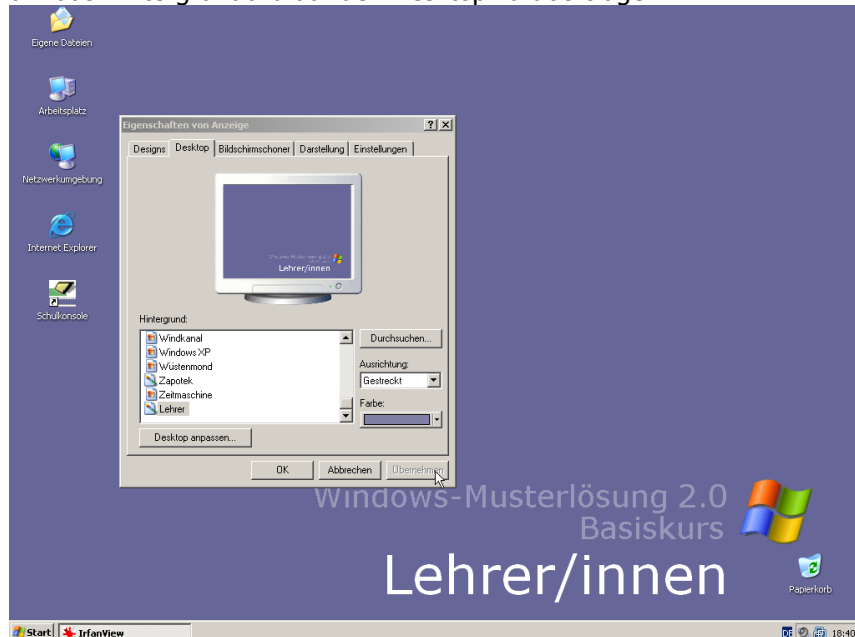


6. Klicken Sie im selben Fenster auf den Button *Durchsuchen*, um das Hintergrundbild zu bestimmen.

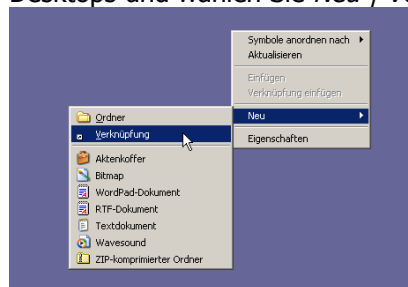


Geben Sie hier den o.g. Netzwerkpfad des vorbereiteten Bildes an und bestätigen Sie mit *Öffnen*.

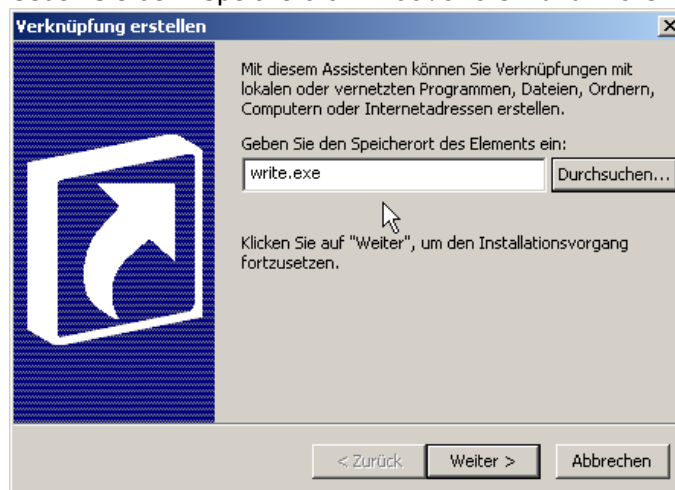
Klicken Sie in den „Eigenschaften von Anzeige“ erneut auf *Übernehmen*, um das Hintergrundbild auf den Desktop zu übertragen.



7. Mit einem Klick auf *OK* schließen Sie das Fenster „Eigenschaften von Anzeige“.
8. Platzieren Sie rechts oben auf dem Desktop eine Verknüpfung auf das Programm *write.exe*.
Klicken Sie dafür mit der rechten Maustaste auf eine leere Fläche des Desktops und wählen Sie *Neu / Verknüpfung*.

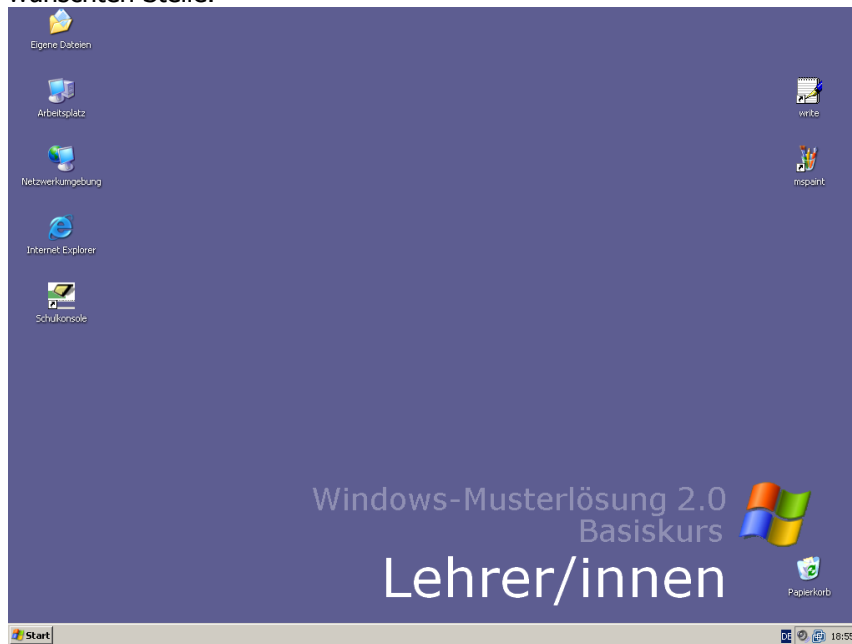


9. Geben Sie beim Speicherort *write.exe* ein und klicken Sie auf *Weiter*.



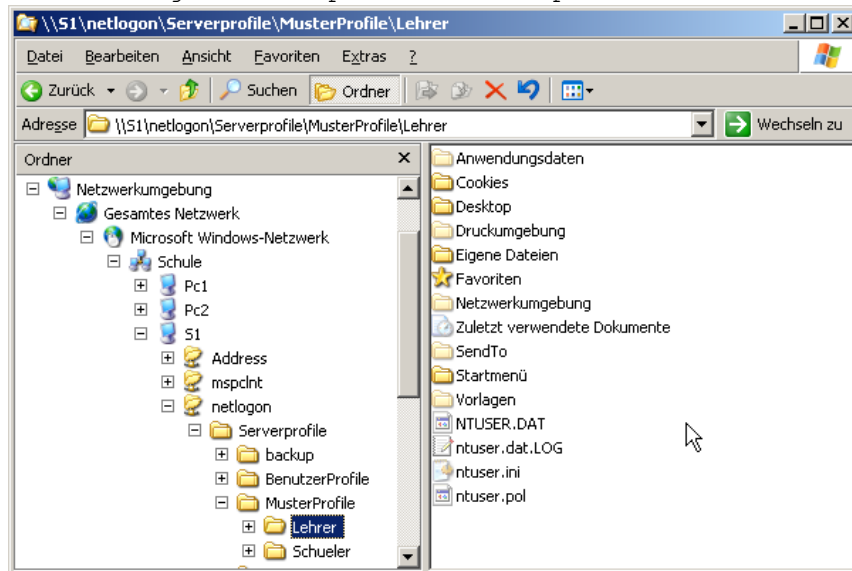
10. Erstellen Sie auf die gleiche Weise eine weitere Verknüpfung auf das Programm *mspaint.exe*.

11. Platzieren Sie die beiden Verknüpfungen auf die Programme an der gewünschten Stelle.



12. Das Profil ist nun fertig. Melden Sie sich nun an dem Client ab.
13. Mit dem Abmelden wird nun das Benutzerprofil von AProfLehrer auf den Server geschrieben. Kontrollieren Sie das auf dem Server, in dem Sie auf den Profildfad von AProfLehrer schauen:

\\S1\Netlogon\Serverprofile\Musterprofile\Lehrer



Die Vorlage des Benutzerprofils für die Lehrer ist nun fertig.

Mit Hilfe der Schulkonsole wird dieses nun in der nächsten Übung in den zentralen Profildfad aller Lehrer kopiert.

Übung 2: Lehrerprofil kopieren

1. Melden Sie sich am Client oder am Server als Administrator an und rufen Sie die Schulkonsole auf.
2. Wechseln Sie im Hauptmenü (obere horizontale Navigation) auf *Konfiguration*. Wählen Sie in der linken Navigation *Profilverwalter*.

The screenshot shows the 'Profilverwalter' interface. The 'Profile kopieren' section has two main categories: 'AProfLehrer' and 'AProfSchueler'. Under 'AProfLehrer', there is a checkbox for 'Alle Lehrer' and a 'Kopieren' button. Under 'AProfSchueler', there are checkboxes for 'Grundschule', 'Hauptschule', 'Realschule', 'Uebergreifend', and 'Klassenarbeiten'. To the right of these options, there is explanatory text: 'kopiert die Vorlage von AProfLehrer zum Benutzerprofil für alle Lehrer.' and 'kopiert die Vorlage von AProfSchueler zum Benutzerprofil der Schüler der jeweiligen Schulart.' Below this is a 'Kopieren' button. The 'Profile sichern' section has a table with columns 'Vorlage' and 'Sicherung'. It lists 'AProfLehrer' with a timestamp '21.10.2006 18:58:31' and 'AProfSchueler' with 'leer'. At the bottom are 'Backup ->' and '<- Wiederherstellen' buttons. On the right side of the screenshot, there are two text boxes: 'Profile kopieren' (Bitte wählen Sie das Kopierziel an und drücken Sie [Kopieren].) and 'Profile sichern' (Um die Profilvorlagen von AProfLehrer und AProfSchueler zu sichern wählen Sie das gewünschte Profil aus und drücken Sie [Backup ->].).

3. Markieren Sie die Checkbox *Alle Lehrer* und klicken Sie anschließend auf den Button *Kopieren*.
Danach wird das Benutzerprofil an den zentralen Profilpfad aller Lehrer kopiert. Nach Abschluss des Kopiervorgangs erscheint rechts eine grüne Erfolgsmeldung:

Nach dem Kopieren des Benutzerprofils kann nun mit dem Profiltester der Lehrer (*ProfLehrer*), an den Clients das Profil getestet werden.

Übung 3: Profil mit ProfLehrer testen

1. Melden Sie sich an PC1 und PC2 jeweils als ProfLehrer an.
An beiden sollte der Benutzer das gewünschte Lehrerprofil erhalten.
2. Testen Sie die erstellten Verknüpfungen.
3. Wenn Sie als ProfLehrer die Verknüpfungen verschieben, löschen oder neue erstellen, werden diese Veränderungen nicht gespeichert.
4. Nach einem erneuten Anmelden erhalten Sie das ursprüngliche Profil wieder.

Übung 4: Lehrerprofil sichern

- Melden Sie sich am Client oder am Server als Administrator an und rufen Sie die Schulkonsole auf.
- Wechseln Sie im Hauptmenü (obere horizontale Navigation) auf *Konfiguration*. Wählen Sie in der linken Navigation *Profilverwalter*.

Profile verwalten

Profile kopieren

AProfLehrer Alle Lehrer kopiert die Vorlage von AProfLehrer zum Benutzerprofil für alle Lehrer.

AProfSchueler Grundschule Hauptschule Realschule Uebergreifend kopiert die Vorlage von AProfSchueler zum Benutzerprofil der Schüler der jeweiligen Schulart.

Klassenarbeiten

Kopieren

Profile sichern

	Vorlage	Sicherung
<input checked="" type="checkbox"/> AProfLehrer	21.10.2006 18:58:31	leer
<input type="checkbox"/> AProfSchueler	leer	leer

Backup -> **<- Wiederherstellen**

Profile kopieren
Bitte wählen Sie das Kopierziel an und drücken Sie [Kopieren]. Danach wird das durch AProfLehrer bzw. AProfSchueler eingestellte Profil in das gewählte Ziel kopiert.

Profile sichern
Um die Profilvorlagen von AProfLehrer und AProfSchueler zu sichern wählen Sie das gewünschte Profil aus und drücken Sie [Backup ->]. [<- Wiederherstellen] kopiert die letzte Sicherung in das Vorlagenverzeichnis.
Achtung: Die dort vorhandene Vorlage wird dadurch überschrieben.

- Im Abschnitt *Profile sichern* ist zu erkennen, dass das AProfLehrer-Profil existiert. Die Zeitangabe gibt an, wann das Profil zuletzt auf den Server zurückgespeichert wurde (letzte Abmeldung des Benutzers AProfLehrer an einem Client).
- Markieren Sie hier die Checkbox *AProfLehrer* und klicken Sie anschließend auf den Button *Backup ->*. Danach wird das Benutzerprofil gesichert. In der rechten Spalte *Sicherung* sehen Sie nun, dass das Profil gespeichert wurde.

Profile verwalten

Profile kopieren

AProfLehrer Alle Lehrer kopiert die Vorlage von AProfLehrer zum Benutzerprofil für alle Lehrer.

AProfSchueler Grundschule Hauptschule Realschule Uebergreifend kopiert die Vorlage von AProfSchueler zum Benutzerprofil der Schüler der jeweiligen Schulart.

Klassenarbeiten

Kopieren

Profile sichern

	Vorlage	Sicherung
<input checked="" type="checkbox"/> AProfLehrer	21.10.2006 18:58:31	21.10.2006 18:58:31
<input type="checkbox"/> AProfSchueler	leer	leer

Backup -> **<- Wiederherstellen**

Profile kopieren
Bitte wählen Sie das Kopierziel an und drücken Sie [Kopieren]. Danach wird das durch AProfLehrer bzw. AProfSchueler eingestellte Profil in das gewählte Ziel kopiert.

Profile sichern
Um die Profilvorlagen von AProfLehrer und AProfSchueler zu sichern wählen Sie das gewünschte Profil aus und drücken Sie [Backup ->]. [<- Wiederherstellen] kopiert die letzte Sicherung in das Vorlagenverzeichnis.
Achtung: Die dort vorhandene Vorlage wird dadurch überschrieben.

Falls das Profil durch Fehleinstellungen zerstört werden sollte, kann es hier über den Button *<- Wiederherstellen* auf den zuletzt gespeicherten Zustand zurückgestellt werden.

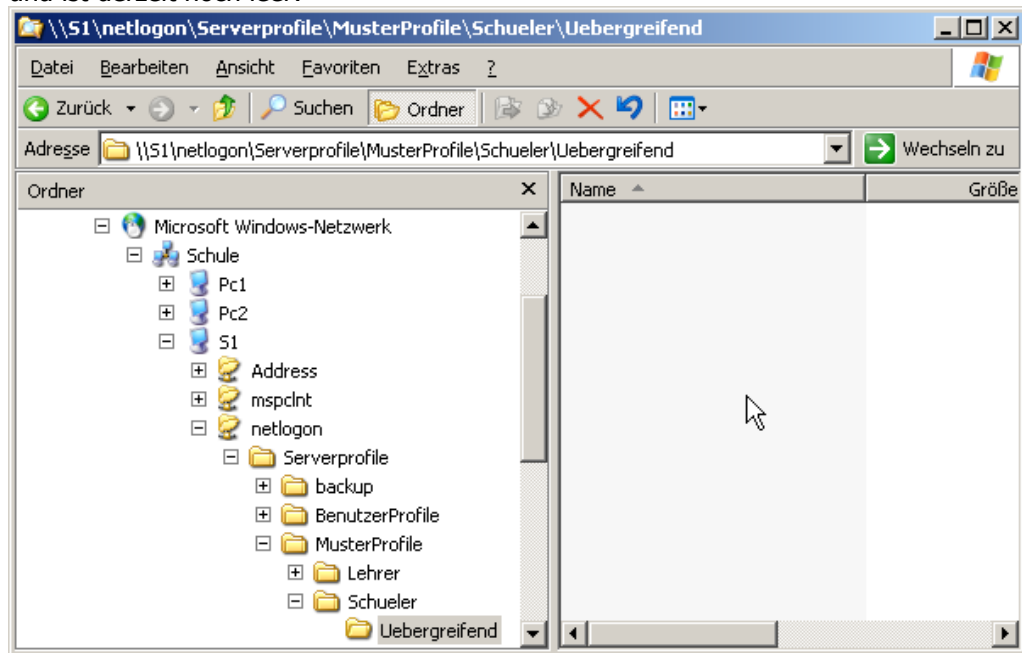
Für die Lehrer ist nun das zentrale und verbindliche Benutzerprofil fertig:

- erstellt
- kopiert
- getestet
- und gesichert.

8.2.2. Schülerprofil erstellen

Für die Schülerprofile liegt ebenfalls ein Hintergrundbild in einer vorbereiteten Bilddatei bereit. Sie finden diese Bilddatei vom einem Client aus über den Netzwerkpfad `\\s1\netlogon\Hintergrundbilder\Schueler.bmp`.

Der zentrale Profilpfad des Benutzers AProfSchueler liegt unter `\\s1\Netlogon\Serverprofile\MusterProfile\Schueler\Uebergreifend` und ist derzeit noch leer:



Wenn sich der AProfSchueler an einem Client anmeldet wird hier automatisch ein Benutzerprofil generiert. Mit dem Abmelden wird das veränderte Benutzerprofil wie beim AProfLehrer auf den Serverpfad geschrieben.

Übung 5: Bereitstellen der Schülerprofile

- Melden Sie sich an einem Client als AProfSchueler (Kennwort „muster“) an.
- Orientieren Sie sich an den letzten Übungen, um die Profilvorlage der Schüler zu erstellen: „erstellen, kopieren, testen, sichern“.
- Wählen Sie hier als Hintergrundbild die Datei `\\s1\netlogon\Hintergrundbilder\Schueler.bmp`.
- Kopieren Sie das erstellte Schülerprofil zunächst nur in die Schulart *Uebergreifend* – In dieser Schulart befindet sich nur ein einziger Schüler: der Profiltester der Schüler, ProfSchueler.
- Prüfen Sie das Profil an PC1 und PC2 mit der ProfSchueler-Anmeldung.
- Kopieren Sie danach das Schülerprofil mit der Schulkonsole auch in die Schularten *Grundschule*, *Hauptschule* und *Realschule*.

8.3. Besondere Hinweise zum Umgang mit den Profilen

8.3.1. Profile sichern und wiederherstellen

Benutzerprofile werden nicht nur wegen der äußeren Erscheinung verändert. Oftmals ist es für bestimmte Anwendungen nötig, dass mit Hilfe der administrativen Rechte der **AProf**s Einstellungen im Profil vorgenommen werden, damit die Anwendungen ordnungsgemäß genutzt werden können und vor allem gespeichert bleiben.

Da solche Einstellungen selten von den Softwareherstellern dokumentiert sind, ist man darauf angewiesen, diese Einstellungen durch „Try-and-Error“ zu testen.

Deshalb sollten solche Änderungen auch wieder rückgängig gemacht werden können, wenn man die angewandten Einstellungen nicht behalten möchte.

Gehen Sie daher bei Profiländerungen folgendermaßen vor:

1. **Prüfen Sie zuerst**, ob das Sicherungsdatum der aktuellen Vorlage entspricht.

Profile sichern	Vorlage	Sicherung
<input type="checkbox"/> AProfLehrer	21.10.2006 20:18:18	21.10.2006 20:18:18
<input type="checkbox"/> AProfSchueler	21.10.2006 20:19:57	21.10.2006 20:19:57

.....

Backup -> <- Wiederherstellen

2. Melden Sie erst jetzt als AProfLehrer oder -Schueler an einem Client an und ändern Sie das Profil.
3. Wenn der Test als ProfLehrer oder -Schueler erfolgreich war, sollten Sie nicht vergessen, die Vorlage wieder zu sichern. Andernfalls können Sie den letzten Stand wiederherstellen.

8.3.2. Nutzen Sie die AProf

Nutzen Sie die AProf

Um die zentralen Profile so schlank wie möglich zu halten, sollten Sie als Betreuer des Netzwerks diese Benutzerkonten nicht zu anderen Zwecken als das Erstellen und Testen der Profile verwenden.

Jede Arbeit mit Programmen oder das Surfen im Internet hinterlässt im Benutzerprofil Spuren, die sonst an alle Benutzer verteilt werden.