

Erweiterte Möglichkeiten der RIS Installation

Anpassungen der Antwortdatei

Stand: 12.12.09

Impressum

Herausgeber

Zentrale Planungsgruppe Netze (ZPN)
am Kultusministerium Baden-Württemberg

Autoren

Andreas Mayer
Martin Resch

Endredaktion

Martin Resch

Weitere Informationen

<http://www.lehrerfortbildung-bw.de/netz/>

Veröffentlicht: 2009

© Zentrale Planungsgruppe Netze (ZPN)

Inhaltsverzeichnis

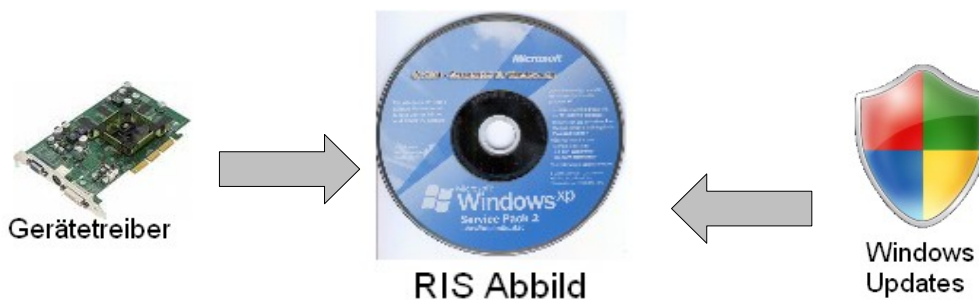
1. Vorbemerkungen.....	4
2. RIS-Abbild sichern.....	5
3. Angepasste Antwortdatei für die RIS-Installation.....	6
3.1. Erstellen der geänderten SIF-Datei:.....	6
4. Quellen:.....	10

1. Vorbemerkungen

Die so genannte RIS-Installation ist eine bequeme Möglichkeit, in der paedML Workstations neu aufzusetzen.

Auf dem Lehrerfortbildungsserver finden Sie Materialien zu folgenden Themen:

- aktuelle **Windows Updates** können [ins RIS Image integriert](#) werden, so dass ein neu installierter Client auf einem aktuellen Patchstand ist;
- eine [große Anzahl von Gerätetreibern kann hinzugefügt](#) werden, so dass viele aktuell verbreitete Hardwarekomponenten bei der Installation erkannt werden;
- Anpassungen in der **Antwortdatei** für die unbeaufsichtigte Installation (dieses Anleitung).



Aus Sicherheitsgründen sollten Sie ihr bestehendes RIS Image unverändert lassen und die hier beschriebenen Veränderungen an einer Kopie ausführen.

Die Verbesserungen sind nicht voneinander abhängig, d.h. Sie können auch nur das RIS Abbild mit Windows Updates versehen oder nur Treiber hinzufügen.

Die Anleitung bezieht sich auf Windows XP als Clientbetriebssystem, funktioniert jedoch auch mit Windows 2000.

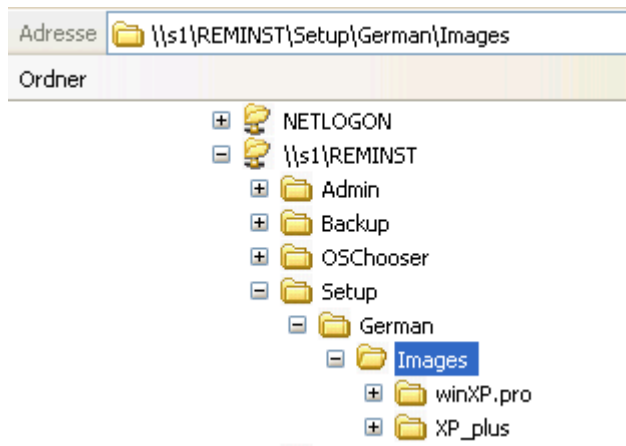
Das verwendete RIS Abbild sollte für Windows XP ServicePack 3 (Windows 2000 ServicePack 4) beinhalten.

2. RIS-Abbild sichern

Das RIS Abbild, das bei der Installation der peadML Windows erstellt wurde, befindet sich auf dem Server im Pfad

D:\RIS\Setup\German\Images\winxp.pro.

Erstellen Sie hiervon eine Kopie und nennen Sie diese *XP_plus*.



Nun sollten Sie die Antwortdatei für die RIS Installation für den Ordner XP_plus noch anpassen. Sie finden die Datei unter

D:\RIS\Setup\German\Images\XP_plus\i386\templates\ristndrd.sif.

Öffnen Sie diese Datei mit einem Texteditor. Unter OSChoosersollten Sie Änderungen vornehmen. Diese Informationen bekommen Sie bei der Auswahl des RIS Abbildes auf dem Client angezeigt.

```
[OSChooser]
```

```
Description = "Windows XP plus Updates und Treiber"  
Help = "Microsoft Windows XP Professional mit Patches  
und Treiberpaketen."
```

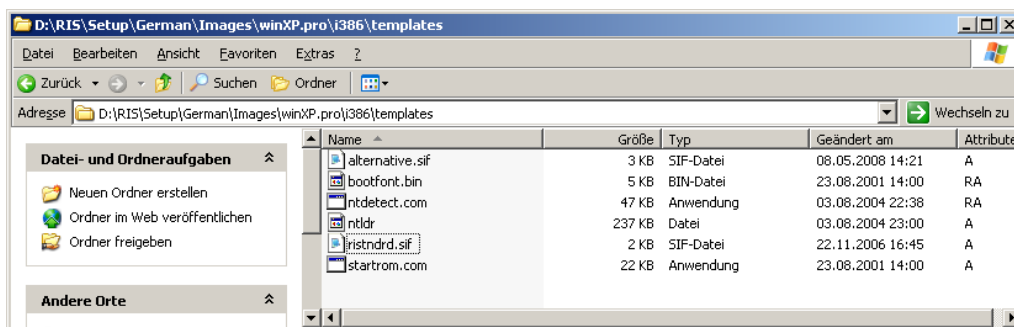
Anmerkung: Sollten Sie später eines der RIS Abbilder entfernen wollen, so können Sie einfach den entsprechenden Ordner löschen.

3. Angepasste Antwortdatei für die RIS-Installation

Bei der RIS-Installation eines Clients lassen viele Einstellungen vorab vorgeben. So ist es möglich, Bildschirmeinstellungen vorzukonfigurieren, die Installation von Spielen zu unterdrücken, die Firewall zu deaktivieren oder den klassischen Desktop voreinzustellen.

3.1. Erstellen der geänderten SIF-Datei:

Öffnen Sie das Verzeichnis `D:\RIS\Setup\German\Images\winXP.pro\i386\templates`. Erstellen Sie eine Kopie der Datei `ristndrd.sif` und benennen Sie diese Kopie um in z.B. `alternative.sif`.



Nach Öffnen der Datei `alternative.sif` mit einem Texteditor können Sie z.B. die folgenden Änderungen vornehmen:

```
[GUIRunonce]
[Display]
  BitsPerPel = 24
  XResolution = 1024
  YResolution = 768
  VRefresh = 85
[Networking]
[NetServices]
  MS_Server=params.MS_PSched
[Identification]
  Joindomain = %MACHINEDOMAIN%
  DooldStyleDomainJoin = Yes
  MachineObjectOU = "%MachineOU%"
[RemoteInstall]
  Repartition = Yes
  Usewholedisk = Yes
[Components]
  dialer = off
  fax = off
  freecell= off
  hearts = off
  media_clips = off
  minesweeper = off
  msmgs = off
  msmq = off
  msnexplr = off
  OEAccess = Off
  pinball = off
  solitaire = off
  spider = off
  WMAccess = off
  zonegames = off
[Shell]
  CustomDefaultThemeFile = "%WINDIR%\Resources\Themes\windows classic.theme"
  DefaultStartPanelOff = Yes
  DefaultThemesOff = Yes
[WindowsFirewall]
  Profiles = windowsFirewall.turnoffFirewall
[WindowsFirewall.turnoffFirewall]
  Mode = 0
[oschooser]
  Description = "Alternative windows XP Professional Installation"
  Help = "Microsoft Windows XP Professional ohne Spiele, Firewall deaktiviert, klassische Ansicht."
  LaunchFile="%INSTALLPATH%\%MACHINETYPE%\templates\startrom.com"
  ImageType="Flat"
```

Ausschnitt aus der *alternative.sif*-Datei

Links: <http://www.windows-unattended.de>

```
[Display]
  BitsPerPel = 24
  XResolution = 1024
  YResolution = 768
  VRefresh = 85
```

Farbtiefe
Auflösung
Bildfrequenz

```
[Components]
  dialer = off
  fax = off
  freecell= off
  hearts = off
  media_clips = off
  minesweeper = off
  msmgs = off
  msmq = off
  msnexplr = off
  OEAccess = off
  pinball = off
  solitaire = off
  spider = off
  WMAccess = off
  zonegames = off
```

Spiele: Freecell
Hearts
Minesweeper
Pinball
Solitär
Spider Solitär
Windows Internetspielezone
deaktivieren

Abschalten von Telefon-, Fax-,
Messenger-, OutlookExpress-
einstellungen

Eine vollständige Liste der möglichen Komponenten ist auf der XP-CD zu finden. Im Verzeichnis SUPPORT\TOOLS\ befindet sich die CAB-Datei DEPLOY.CAB und darin die Hilfe-Datei *ref.chm*, in der alle Einstellungen für Antwortdateien beschrieben sind.



```
[Shell]
CustomDefaultThemeFile = "%WINDIR%\Resources\Themes\windows classic.theme"
DefaultStartPanelOff = Yes
DefaultThemesOff = Yes
```

Pfad zur Design-Datei "Windows klassisch"
klassisches Startmenü einstellen
klassischer Windowsstil einstellen
(keine grüne Wiese)

klassisches Menü, klassischer Bildschirm

```
[windowsFirewall]
Profiles = windowsFirewall.TurnoffFirewall
[windowsFirewall.TurnoffFirewall]
Mode = 0
```

Festlegung des Namens für das benutzerbezogene Firewallprofil
Abschalten der Firewall im Firewallprofil

Firewall deaktivieren

```
[osChooser]
Description = "Alternative windows XP Professional Installation"
Help = "Microsoft windows XP Professional ohne Spiele, Firewall deaktiviert, klassische Ansicht."
LaunchFile="%INSTALLPATH%\%MACHINETYPE%\templates\startrom.com"
ImageType="Flat"
```

Description: Text, unter dem die Antwortdatei bei der RIS-Installation ausgewählt werden kann.

Help: Beschreibung für das RIS-Image (siehe Fenster unten).



Bei der RIS-Installation können Sie nun die alternative Installation wählen, die durch die veränderte Antwortdatei konfiguriert wurde.

Weitere Möglichkeiten

Sie können beliebige weitere Antwortdateien im Verzeichnis ...\\Templates hinterlegen. So können Sie z.B. Antwortdateien für unterschiedliche Monitorhardware hinterlegen. Haben Sie etwa TFT-Monitore und Röhrenmonitore in Ihrem Netz, verwenden Sie die Dateien *alternative_TFT_60Hz.sif* und *alternative_Roehre_85Hz.sif* nehmen die Einstellungen

[Display]

BitsPerPel = 24
XResolution = 1024
YResolution = 768
VRefresh = 60

bzw. [Display]

BitsPerPel = 24
XResolution = 1024
YResolution = 768
VRefresh = 85

vor.

4. Quellen:

<http://ml-tipps.de/cms/Musterloesung/detail.php?nr=1013&kategorie=Musterloesung>