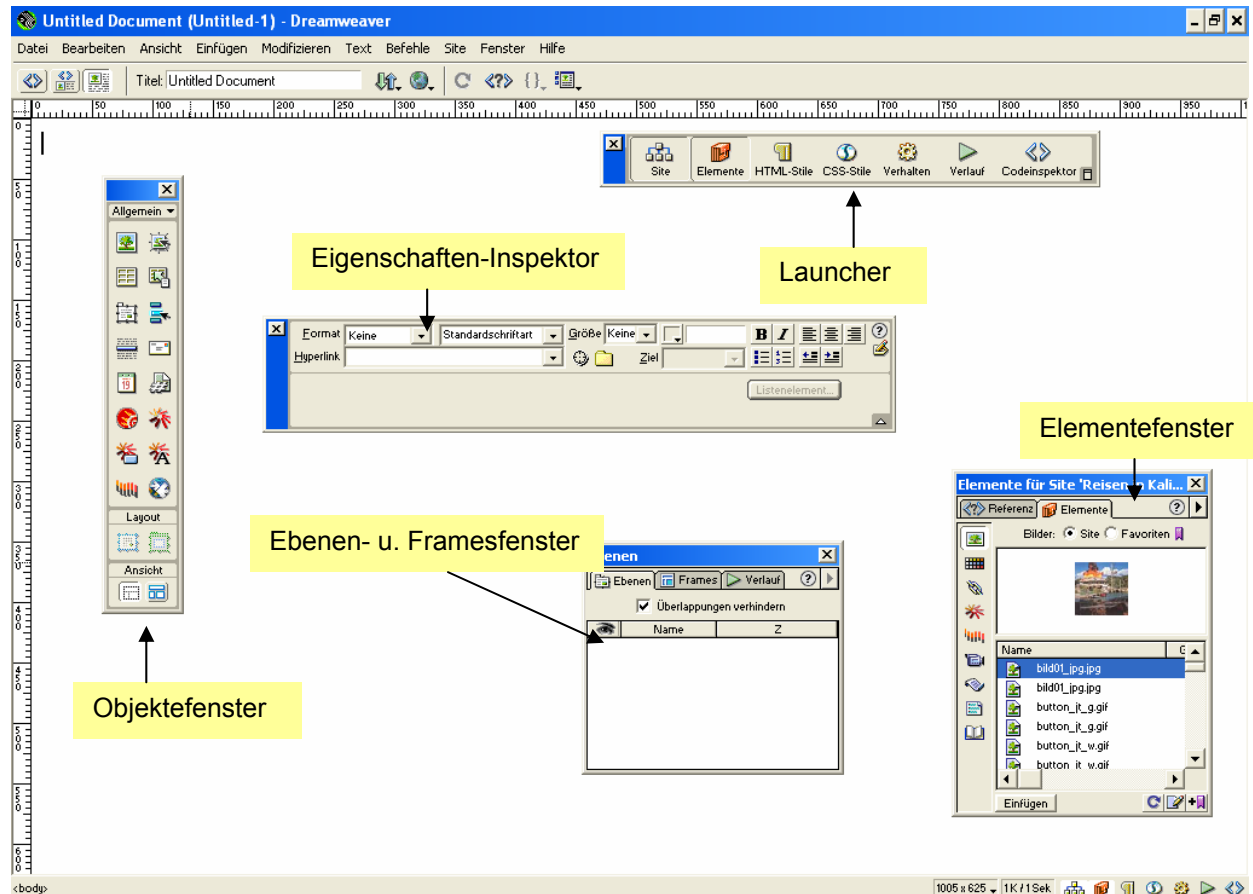


Einführung in Macromedia Dreamweaver 4

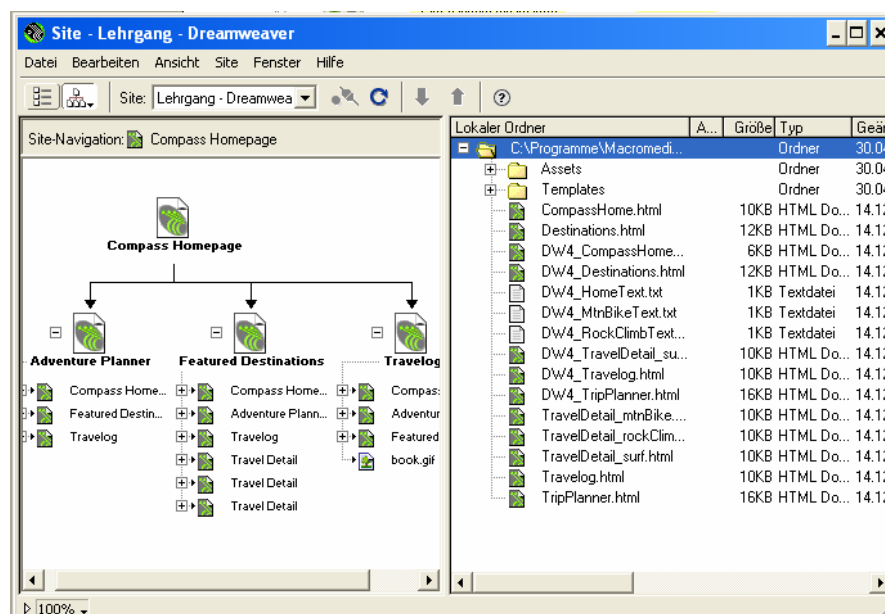
Thema: Erstellen eines HTML-Dokuments

1. Die Arbeitsoberfläche

1.1 Dokumentenfenster



1.2 Site-Fenster



Im Site-Fenster sehen Sie die Struktur Ihrer Website und alle Dateien, die sich in Ihrem Stammordner befinden.

Um dieses Site-Fenster nutzen zu können, müssen Sie beim Erstellen einer neuen Website zuerst Ihre Site definieren, d.h. einen Stammordner auf Ihrer Festplatte oder einem Verzeichnis anlegen, Ihrer Site einen Namen geben und den Stammordner zuweisen. So erkennt DW auch eine außerhalb des Stammordners befindliche Datei und fragt nach, ob diese Datei im Stammordner gespeichert

Definieren einer neuen Site

Site / Neue Site

Vergeben Sie einen signifikanten **Site-Namen** und legen Sie einen **Stammordner** an. Bei den Namen der Dateien sollten Sie darauf achten keine Umlaute und Leerzeichen zu verwenden, da Server solche Datei-Namen nicht akzeptieren.

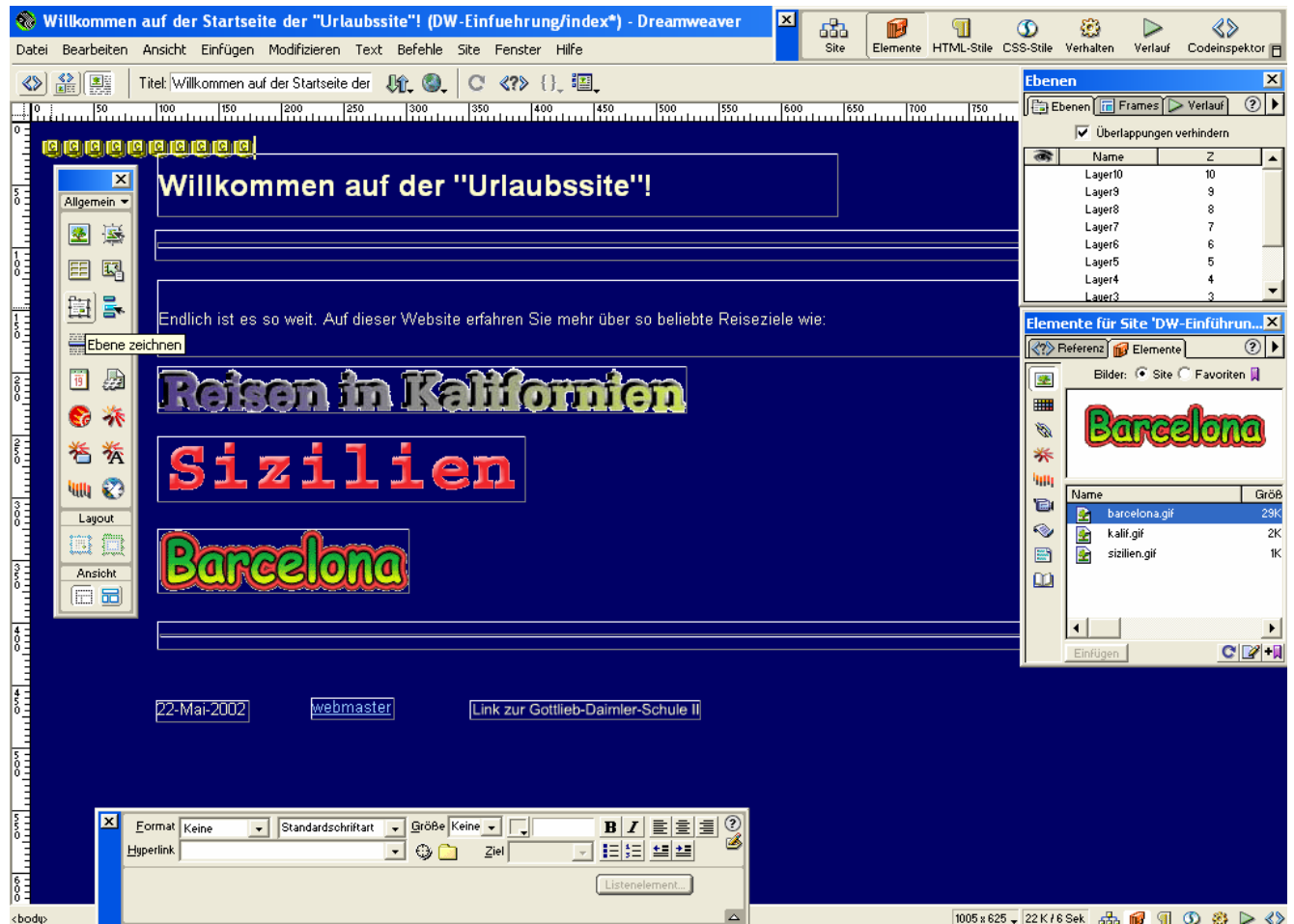
2. Erstellen eines HTML-Dokuments

Wechseln Sie ins Dokumentenfenster

- *Modifizieren / Seiteneigenschaften*

Geben Sie Titel und Farbwerte wie abgebildet ein.

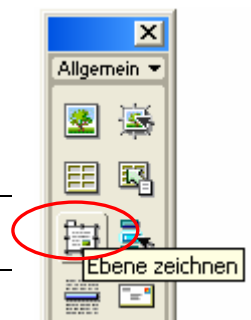
- *Datei / Speichern* (Achten Sie darauf, dass Sie sich auch wirklich im lokalen Stammordner befinden!)
- Dateiname: **index** (Die Start- oder Homepage unserer Website sollte immer die Bezeichnung „index“ tragen, da nur so die Browser ohne genauere Pfadangabe darauf zugreifen können.)



■ Ebenen

Mit Hilfe der Ebenen oder Layer ist es möglich, Texte, Bilder und horizontale Linien frei in Ihrem Dokument zu platzieren. Die Ebenen funktionieren quasi wie „Container“, in die Sie Ihre Objekte einfügen und innerhalb des HTML-Dokumentes verschieben können.

Für alle folgenden Objekte müssen Sie zuerst die Ebene erstellen und dann den Text, das Bild usw. einfügen!



■ Bilder

Zum Einfügen der Bilder gibt es mehrere Möglichkeiten:

1. Einfügen / Bild

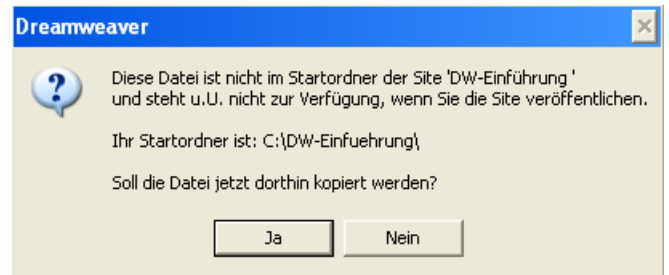
2. aus dem Objektfenster



3. per Drag and Drop aus dem Elementefenster
Hier müssen sich die Bilder aber bereits in Ihrem Startordner befinden, sonst werden in diesem Fenster keine Elemente angezeigt.

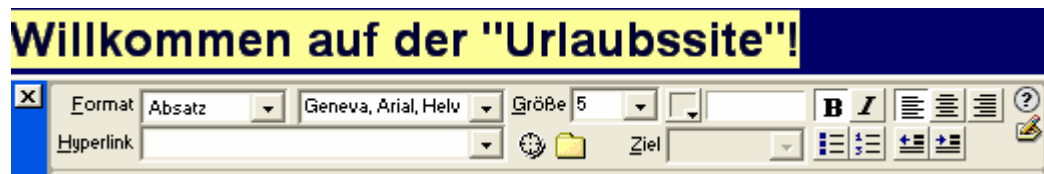


Die Bilder müssen stets in Ihrem Startordner zur Verfügung stehen – Sie werden von DW darauf hingewiesen, wenn Sie eine Datei einfügen möchten, die sich nicht im Startordner befindet.



▪ Texte

Texte werden mit Hilfe des **Eigenschaften-Inspektors** formatiert, ähnlich wie Sie es von Textverarbeitungssoftware kennen.



▪ Datum

Das aktuelle Datum können Sie über das **Objektfenster** einfügen.

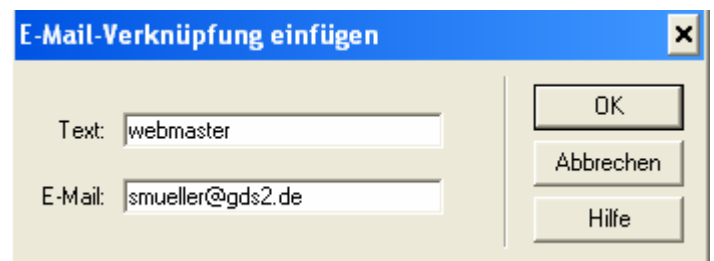


▪ E-Mail-Verknüpfung

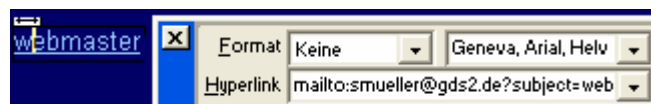
Zum Einfügen der E-Mail-Adresse gehen Sie so vor:

Text markieren, Hyperlink im **Eigenschaften-Inspektor** eintragen z.B. <mailto:smueller@gds2.de>

Oder: Einfügen über das **Objektfenster**



Möchten Sie auch noch die „Betreffzeile“ eingeben, dann tragen Sie ein:
[mailto:smueller@gds2.de?subject=webmaster der Urlaubssite](mailto:smueller@gds2.de?subject=webmaster%20der%20Urlaubssite)



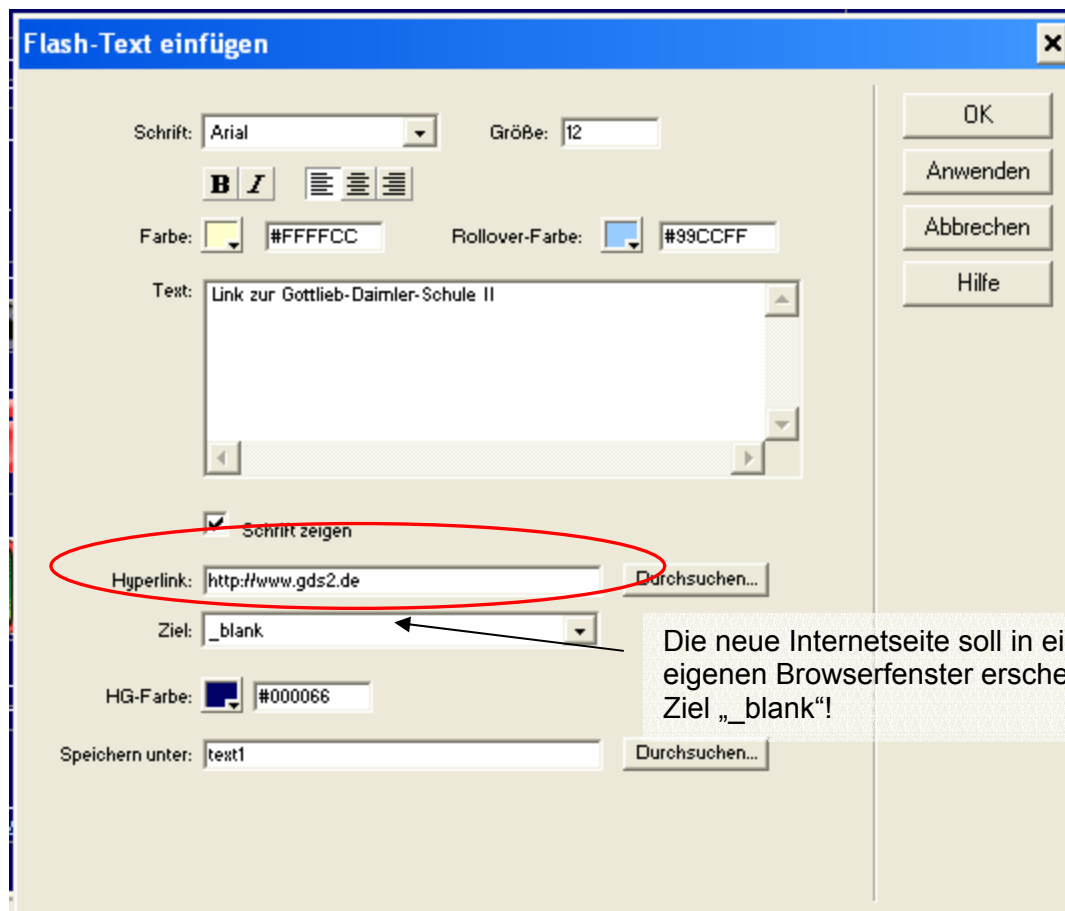
Flash-Text mit Hyperlink

DW bietet auch die Möglichkeit Texte als kleine Flash-Animationen einzugeben. Hier ändert der Text seine Farbe, wenn man mit der Maus darüber fährt.

Unser Text soll zugleich ein Hyperlink zu einer anderen Website im Internet sein. Dazu ist es wichtig, die vollständige URL einzutragen und das Protokoll (http) nicht zu vergessen.

Einfügen / Interaktive Bilder / Flash-Text

Oder: über das Objektfenster



▪ **Browservorschau**

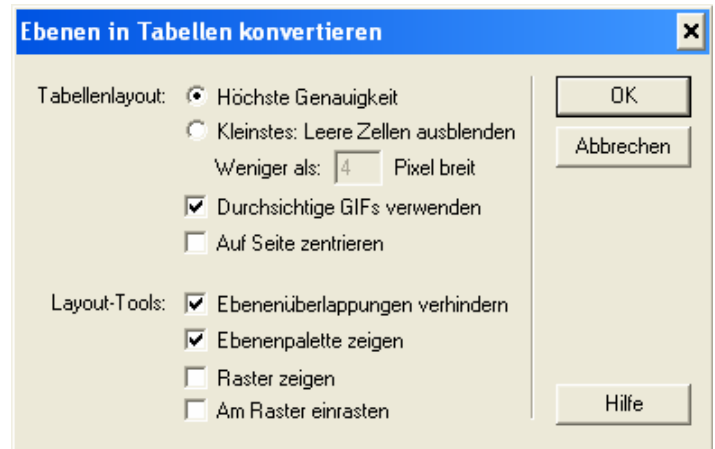
Um Ihr erstes Dokument auf seine Darstellung im Browser zu überprüfen drücken Sie F12 oder gehen über *Datei / Vorschau in Browser*.

Ebenen konvertieren

Wenn Sie Ihr erstes Dokument für gelungen und fertig halten, müssen Sie die Ebenen in Tabellen umwandeln, da nur so gewährleistet ist, dass auch wirklich alle Browser Ihre Inhalte darstellen können. Gehen Sie so vor:

Modifizieren / Konvertieren / Ebenen in Tabelle...

Das Konvertieren klappt aber nur, wenn Sie vorher keine überlappenden Ebenen erstellt haben.



Die Homepage unserer Website sollte ungefähr so aussehen:



Jetzt geht es daran eine neue Site zum Thema „Reisen in Kalifornien“ zu erstellen, die über einen Hyperlink mit dem Bild *kalif.gif* verbunden wird.

Da die Siteverwaltung für einen Ungeübten noch etwas verwirrend ist, wird für die neue Site auch wieder ein neuer Stammordner angelegt.