

## **Macromedia Dreamweaver MX 2004**

### **Teil 1**



Einführung in Macromedia Dreamweaver MX2004 .....	2
Thema: Erste Schritte mit Macromedia Dreamweaver MX2004 .....	2
Die Arbeitsoberfläche .....	3
Definieren einer neuen Site .....	6
Erstellen eines HTML-Dokuments .....	7
Thema: Erstellen einer Website mit Frames .....	13
Lokale Site in DW definieren .....	13
Anlegen der Website-Struktur .....	13
Frameset erstellen .....	14
Frame-Eigenschaften einstellen .....	16
Seitentitel für Frameset erstellen .....	16
Frame-Dateien speichern .....	16
Text- und Hyperlinkfarben festlegen .....	17
Ebenen einfügen .....	18
Bilder und Rollover-Bilder einfügen .....	18
Ebenen in Tabellen konvertieren .....	19
Sechs neue Dateien anlegen .....	20
Dateien bearbeiten .....	20
Hyperlinks erstellen .....	26
Sprungmenü einfügen .....	27
Anhang .....	28
Dateien der Website „Reisen in Kalifornien“ .....	28

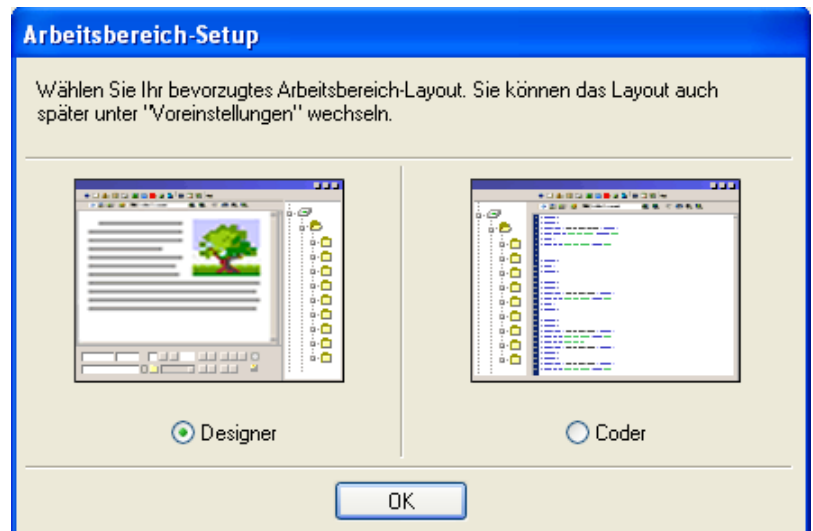
## Einführung in Macromedia Dreamweaver MX2004

### Thema: Erste Schritte mit Macromedia Dreamweaver MX2004

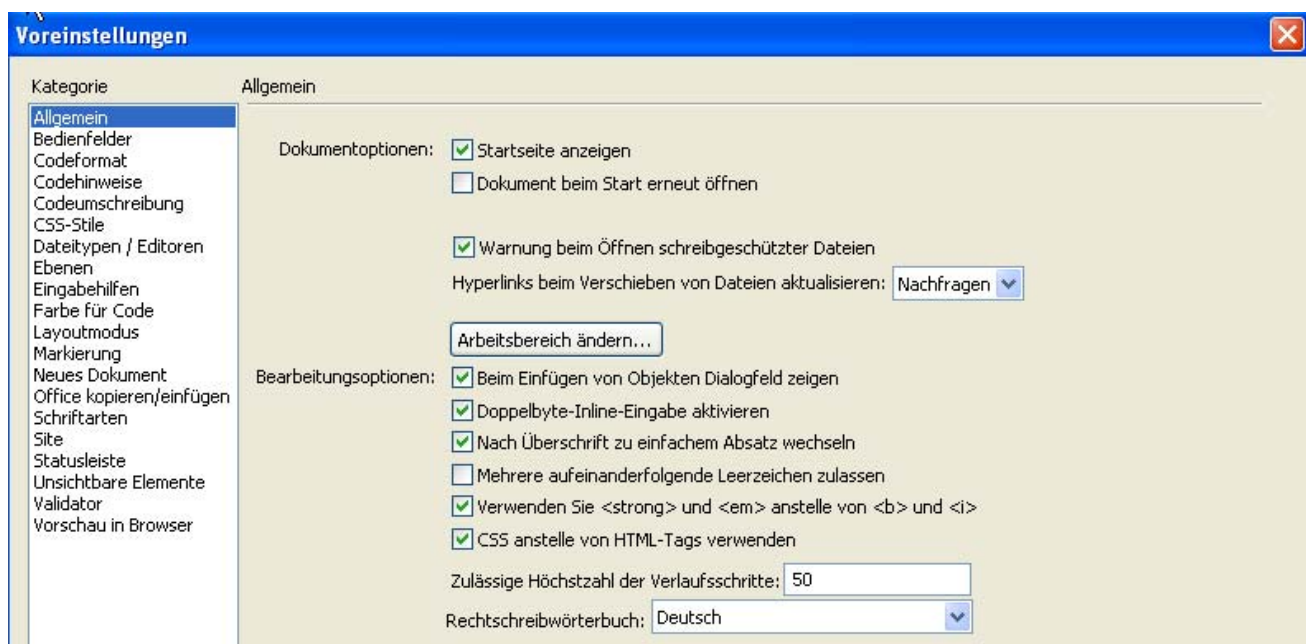
#### Arbeitsbereich einrichten

Beim Start zeigt Ihnen DWMX2004 ein Auswahlfenster mit zwei Layoutmöglichkeiten für den Arbeitsbereich. Sie können zwischen *Designer* und *Coder* wählen.

Im Designer-Layout haben Sie links das Dokumentfenster und rechts das Bedienfeld-Panel, das Sie auch ausblenden können.

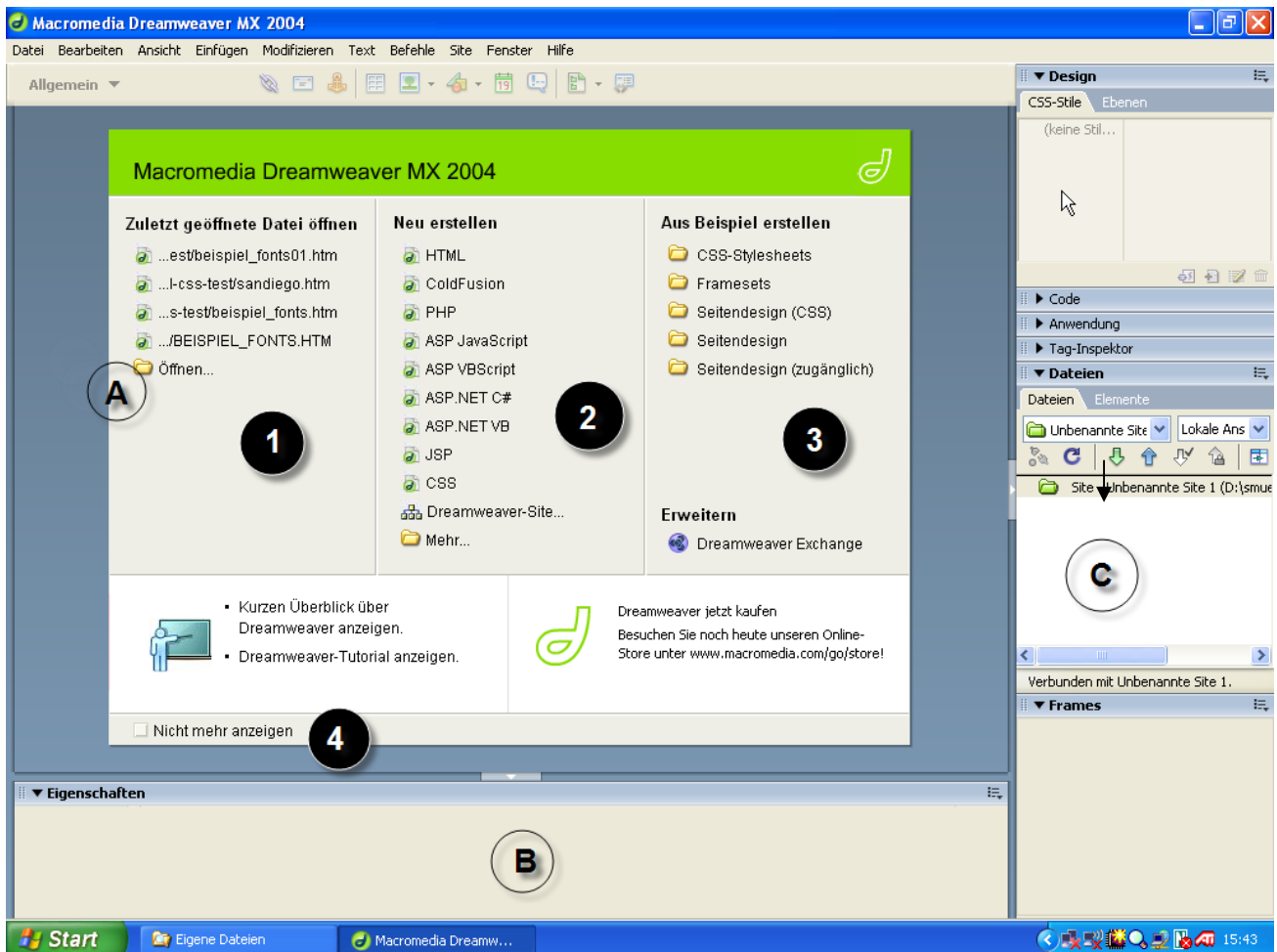


Wenn Sie später die Layout-Ansicht ändern möchten, können Sie dies über *Bearbeiten / Voreinstellungen / Allgemein* und dann den Button *Arbeitsbereich ändern* aufrufen



## Die Arbeitsoberfläche

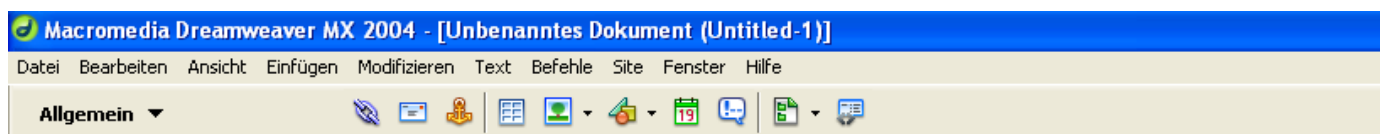
### 1.1 Das Startfenster



Oben, direkt unter der Menüleiste, sind die *Einfüge*-leisten angebracht. Sie werden Sie im Laufe des Workshops kennen lernen. Darunter im Dokumentfenster (A) wird das Hauptfenster angezeigt. Dieses sehen Sie nach dem Starten und wenn keine Dokumentfenster geöffnet ist. Sie können das Hauptfenster auch ausblenden lassen (4), würde ich aber nicht empfehlen, da man so einen schnellen Zugriff auf zuletzt bearbeitete Dateien hat.

In der linken Spalte (1) wird die Liste mit den zuletzt geöffneten Dateien angezeigt. Aus der mittleren Spalte (2) können Sie den Typ der neuen Datei auswählen. In der rechten Spalte (3) lassen sich Dateien aus Beispielen erstellen.

Im Bereich (B) finden Sie den Eigenschaften-Inspektor. Am rechten Rand befinden Paletten-Fenster, die Sie bei Bedarf öffnen, schließen oder ausblenden können.



Hier sehen Sie die Titel-Leiste, Menü-Leiste und Einfügen-Leiste *Allgemein*. Letztere ist wohl die am meisten verwendete Leiste zum Einfügen von Objekten in ein Dokument.

Durch Anklicken des kleinen schwarzen Pfeils können Sie weitere Einfügeleisten öffnen wie z.B. die Einfügeleiste *Formulare*.

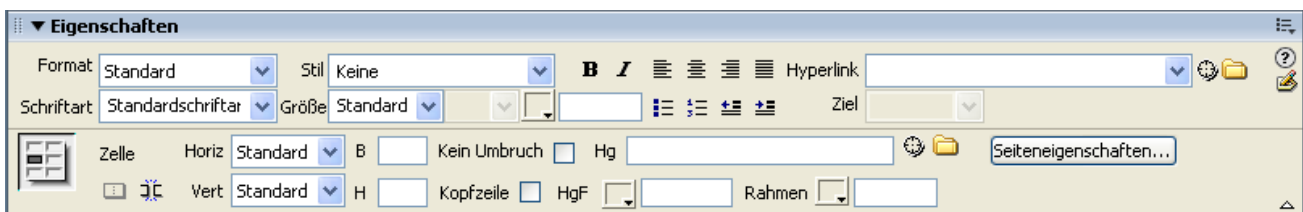


Wir werden später ein Formular in ein Dokument einbauen und finden dort alle erforderlichen Elemente. Andere Einfügeleisten werden Sie im Laufe des Workshops kennen lernen.

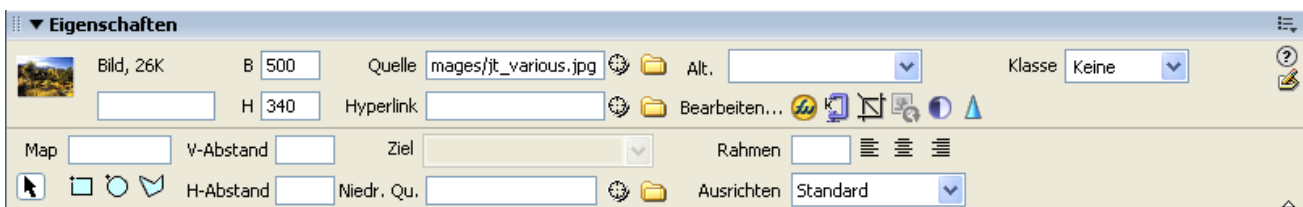
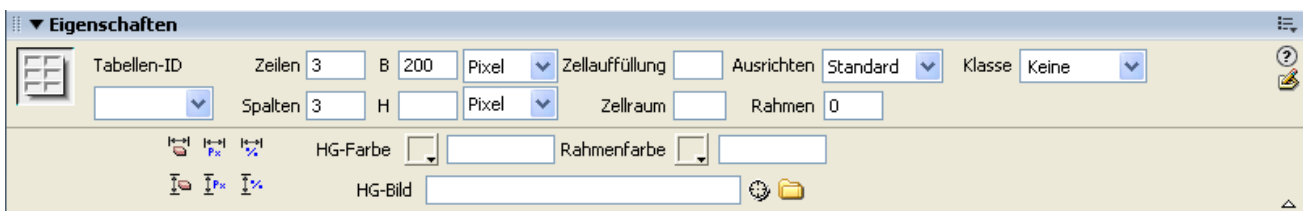
Der *Tag-Selektor* am unteren Bildrand ist quasi die Statusleiste des Dokumentfensters. Am linken Rand erscheinen die einzelnen Tags in der Reihenfolge ihrer Verschachtelung. Durch Klick auf einen angeführten Tag können Sie den Inhalt des Tags markieren. Am rechten Rand wird die aktuelle Breite und Höhe des aktiven Dokuments angezeigt, daneben die Größe der Datei und die Ladezeit.



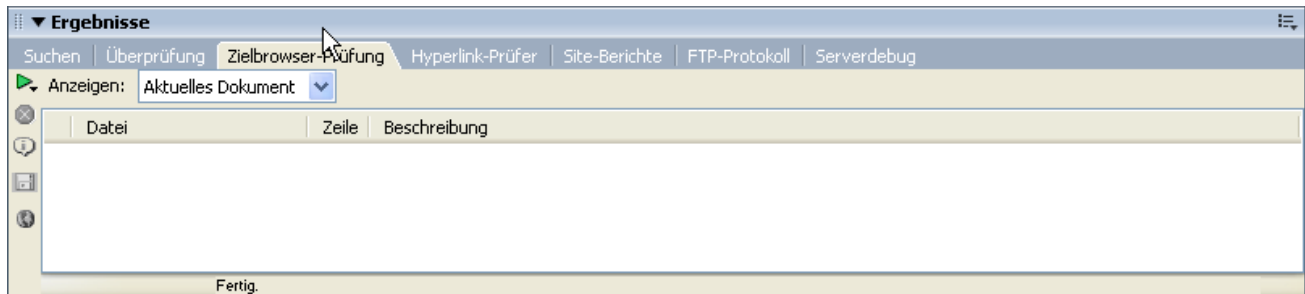
Der *Eigenschafteninspektor* enthält im oberen Teil alle erforderlichen Eingabemöglichkeiten für das Formatieren von Text. Im unteren Teil können etliche Formatierungen von Tabellenzellen durchgeführt werden. Hier kann auch das Dialogfenster zum Ändern der *Seiteneigenschaften* aufgerufen werden.



Das Aussehen des Eigenschafteninspektors ändert sich je nach markiertem Objekt. Fügen Sie z.B. eine Tabelle, Grafik oder Ebene ein werden die entsprechenden Eigenschaften angezeigt.



Im *Ergebnisse*-Inspektor finden Sie die Protokolle der diversen Prüfungsroutinen, Site-Berichte, FTP-Protokolle usw. vor.



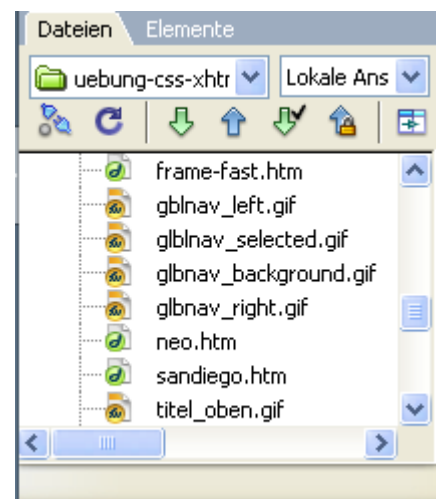
Zahlreiche Funktionen werden in Dreamweaver MX 2004 über Fenster gesteuert. Für fast jeden Bereich steht ein eigenes Fenster mit besonderen Inhalten und Optionen zur Verfügung. Die Fenster können frei schwebend, zu Gruppen zusammengefasst oder in der Seitenleiste fixiert angeordnet werden. Die Fenster werden über das *Fenster*-Menü bzw. über Tastenkürzel geöffnet.

Einige für diesen Workshop wichtige Fenster sehen Sie hier:

- Fenstergruppe *Dateien* mit aktiviertem Reiter *Dateien*. Das ist das Site-Fenster in früheren Versionen. Eine Gesamtansicht des Sitefensters erhalten Sie beim Klick auf dieses Symbol

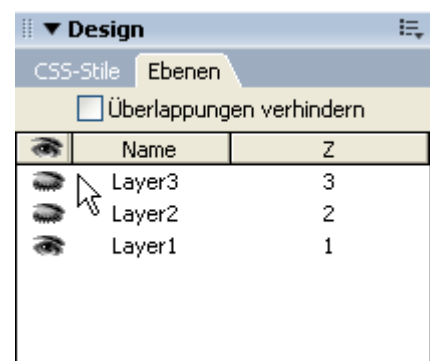
Im Sitefenster sehen Sie die Struktur Ihrer Website und alle Dateien, die sich in Ihrem Stammordner befinden.

Um dieses Sitefenster nutzen zu können, müssen Sie beim Erstellen einer neuen Website zuerst Ihre Site definieren, d.h. einen Stammordner auf Ihrer Festplatte oder einem Verzeichnis anlegen, Ihrer Site einen Namen geben und den Stammordner zuweisen. So erkennt DW auch eine außerhalb des Stammordners befindliche Datei und fragt nach, ob diese Datei Stammordner gespeichert werden soll.

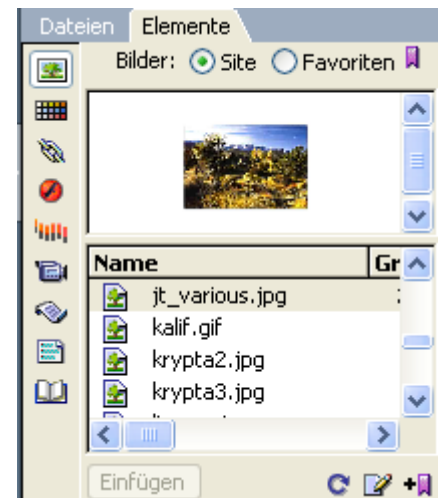


im

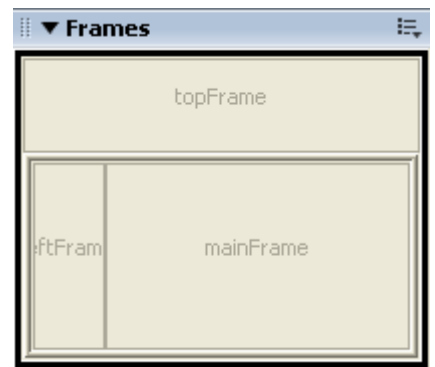
- Fenster *Ebenen*



- Fenster *Elemente* ist sehr umfangreich und bietet z.B. das Einfügen von Bildern über Drag and Drop.

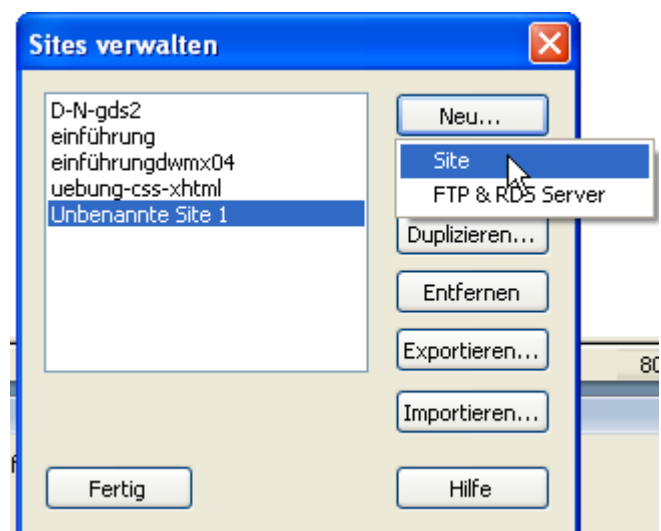


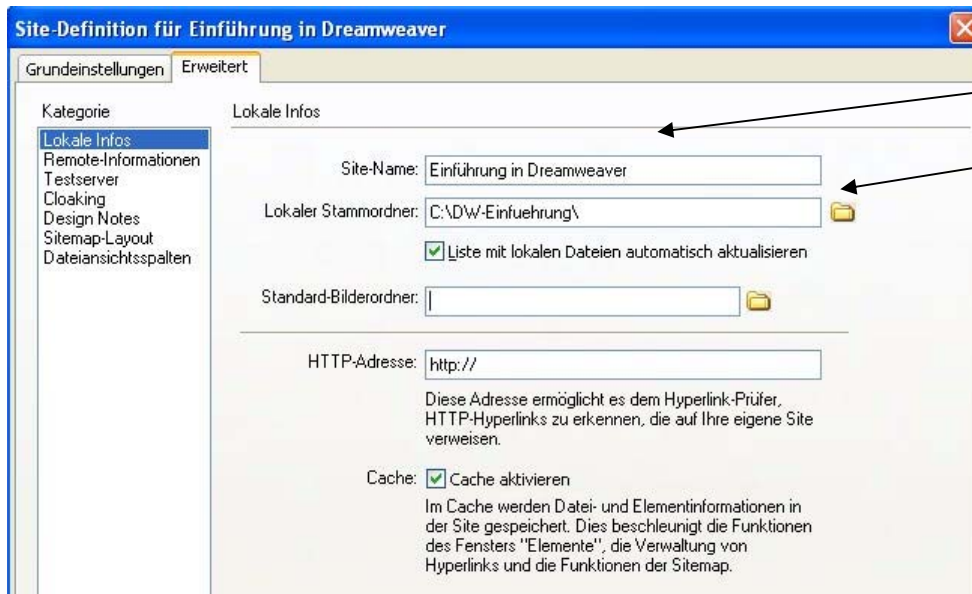
- Das Fenster *Frames* leistet beim Erstellen eines Framesets wertvolle Hilfe.



## Definieren einer neuen Site

*Sites / Sites verwalten / Neu... / Site*



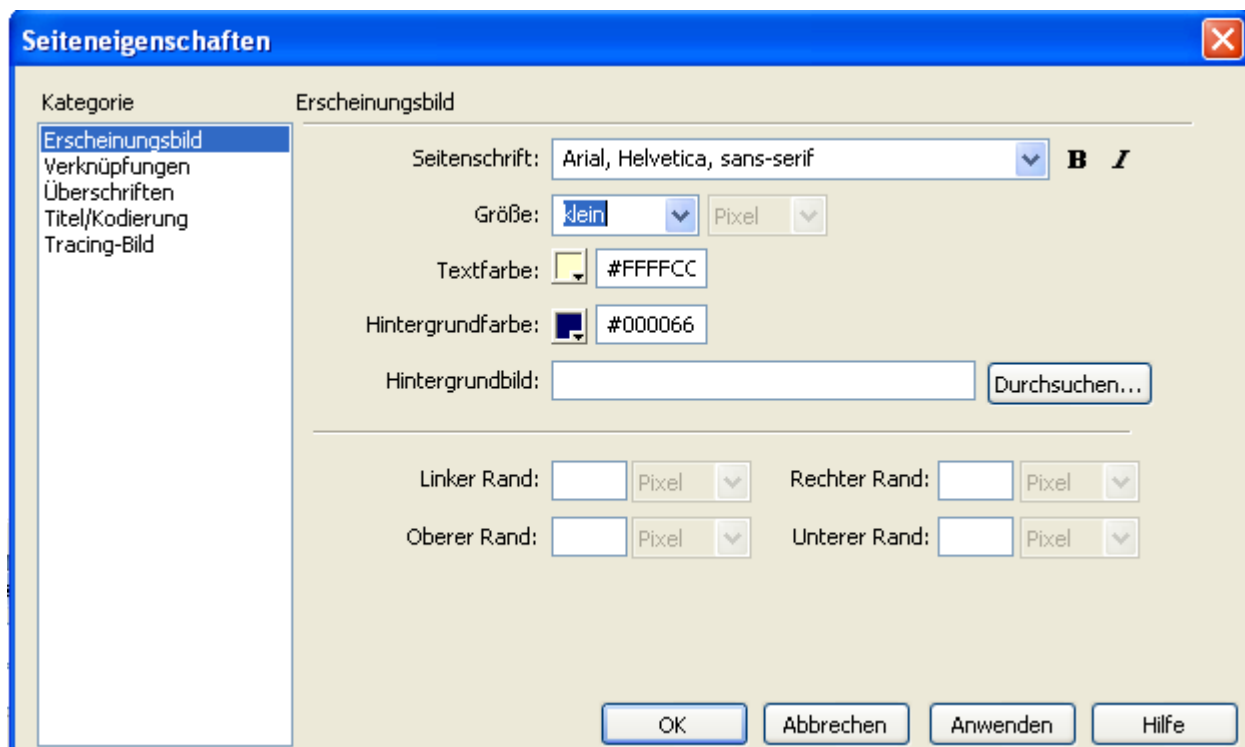


Vergeben Sie einen signifikanten **Site-Namen** und legen Sie einen **Stammordner** an. Bei den Namen der Dateien sollten Sie darauf achten keine Umlaute und Leerzeichen zu verwenden, da Server solche Datei-Namen nicht akzeptieren.

## Erstellen eines HTML-Dokuments

Dokumentenfenster

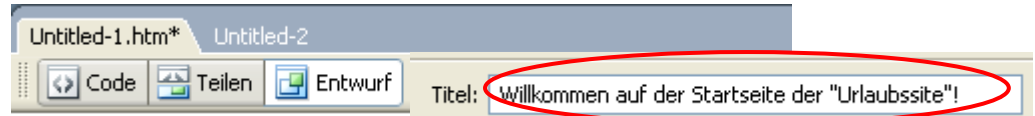
- *Modifizieren / Seiteneigenschaften*



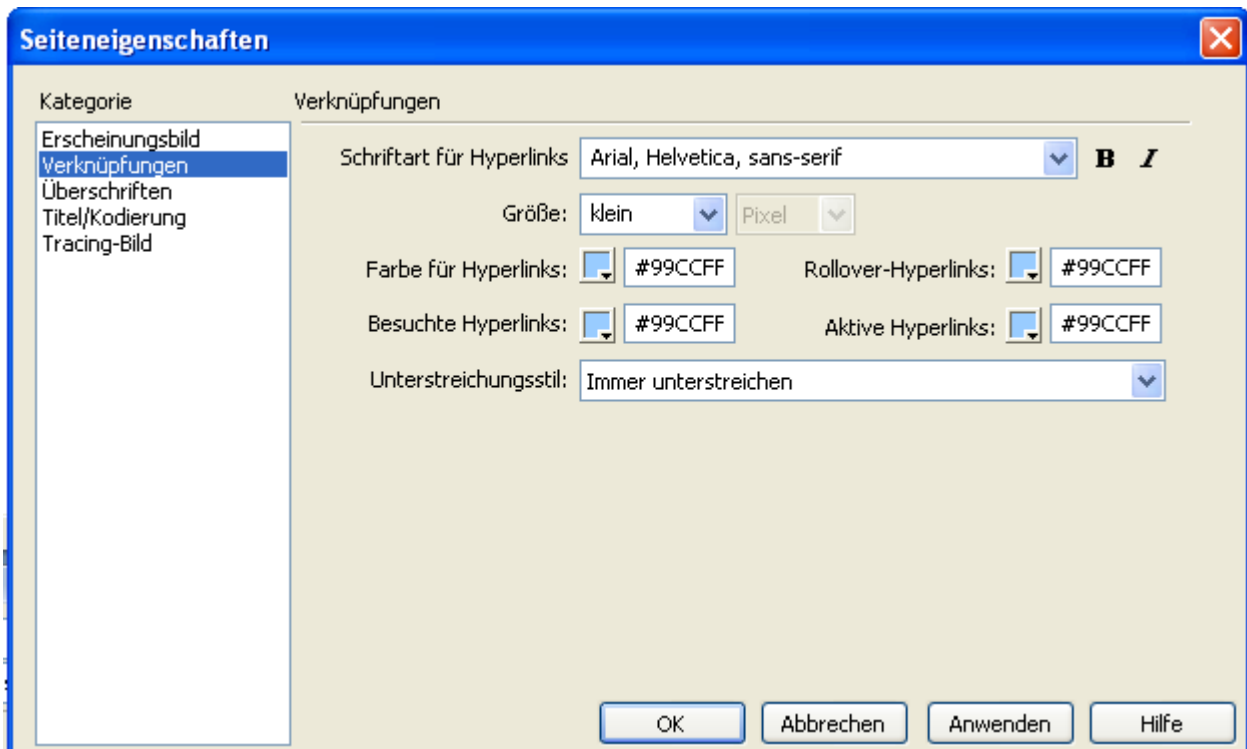
Geben Sie Schriftart und Farbwerte wie abgebildet ein.



Den Titel der Seite können Sie hier über Titel/Kodierung oder am schnellsten im Dokumentfenster eintragen.

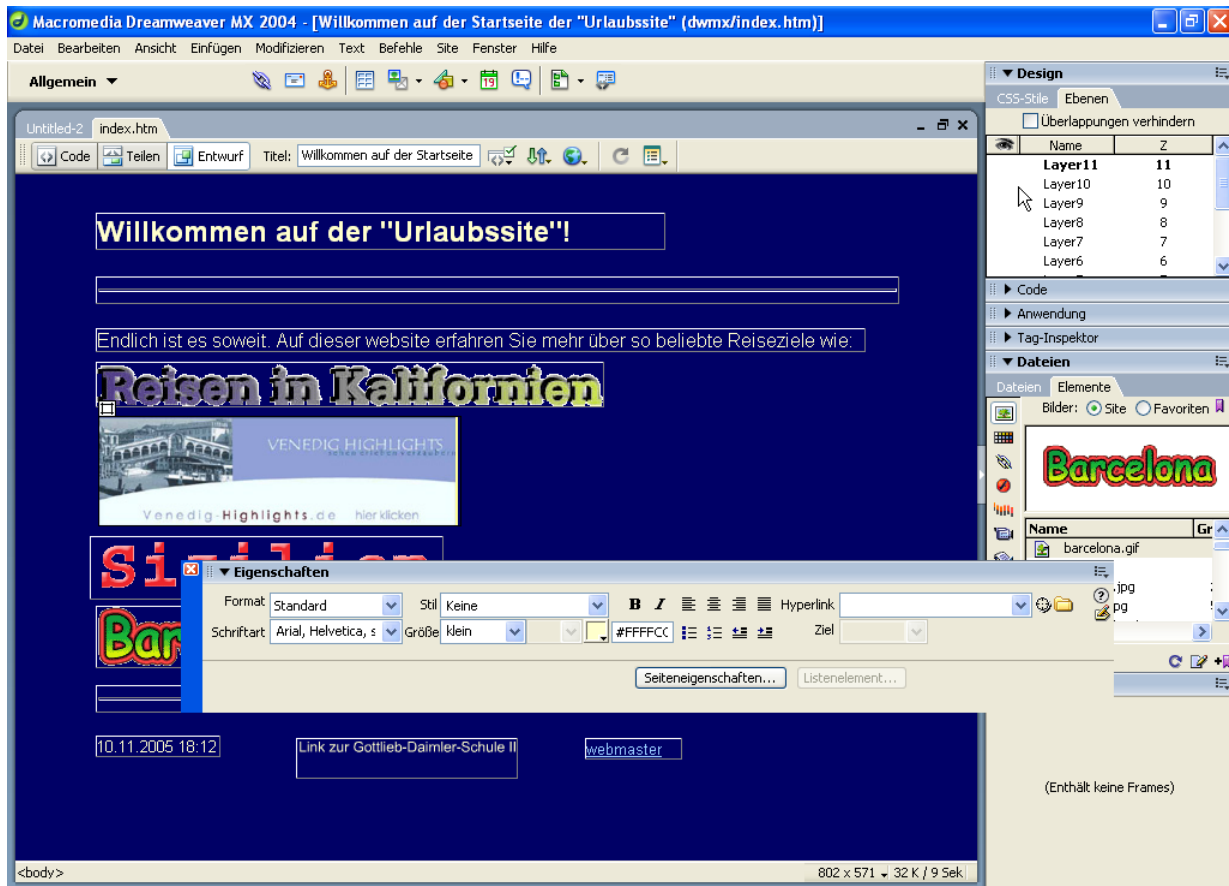


Hier sehen Sie die Eigenschaften der Hyperlinks:



Speichern der Datei

- *Datei / Speichern* (Achten Sie darauf, dass Sie sich auch wirklich im Stammordner befinden!)
- Dateiname: **index** (Die Start- oder Homepage unserer Website sollte immer die Bezeichnung „index“ tragen, da nur so die Browser ohne genauere Pfadangabe darauf zugreifen können.)

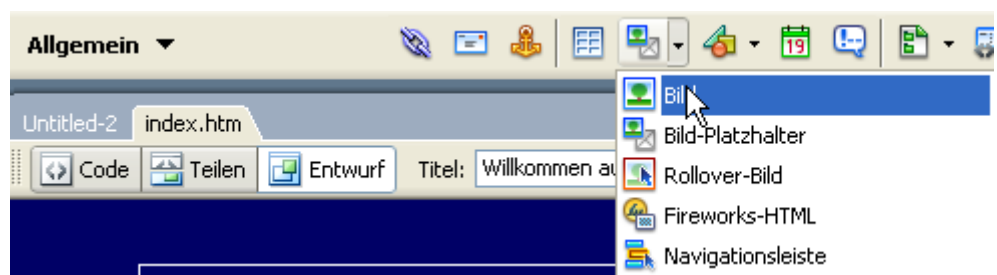


Mit Hilfe der Ebenen oder Layer ist es möglich, Texte, Bilder und horizontale Linien frei in Ihrem Dokument zu platzieren.

Zum Einfügen der **Bilder** gibt es mehrere Möglichkeiten:

1. *Einfügen / Bild*

2. über die *Einfügenleiste*



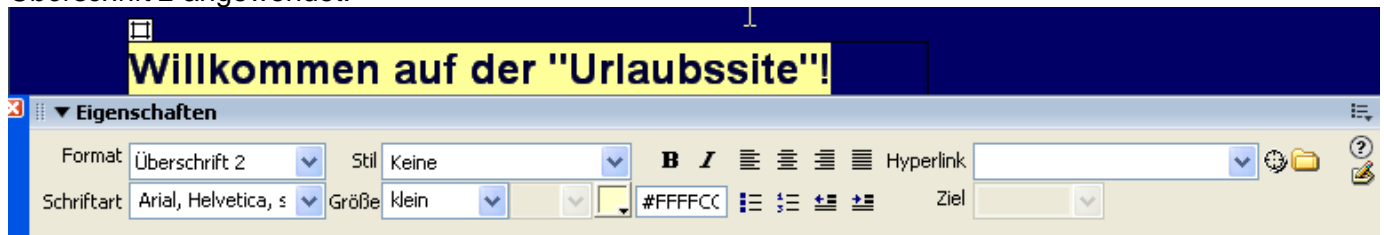
3. per Drag and Drop aus dem *Elemente-Fenster*



Die Bilder müssen Sie in Ihren Stammordner kopieren – Sie werden von DW darauf hingewiesen, wenn Sie eine Datei einfügen, die sich nicht im Stammordner befindet.



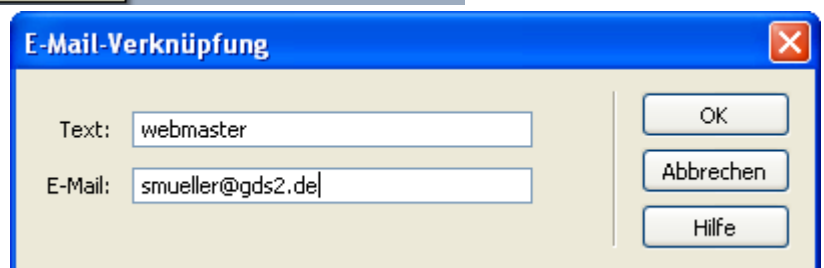
**Texte** können auch mit Hilfe des Eigenschafteninspektors formatiert werden. So wurde hier das Format *Überschrift 2* angewendet.



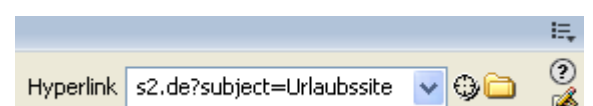
Das aktuelle **Datum** können Sie über die *Einfügenleiste Allgemein* einfügen.



Zum Einfügen der **E-Mail-Adresse** gehen Sie so vor:  
In eine leere Ebene klicken und über die Einfügleisten eintragen.



Möchten Sie auch noch die Betreffzeile eingeben, dann tragen Sie ein:  
smueller@gds2.de?subject=Urlaubssite

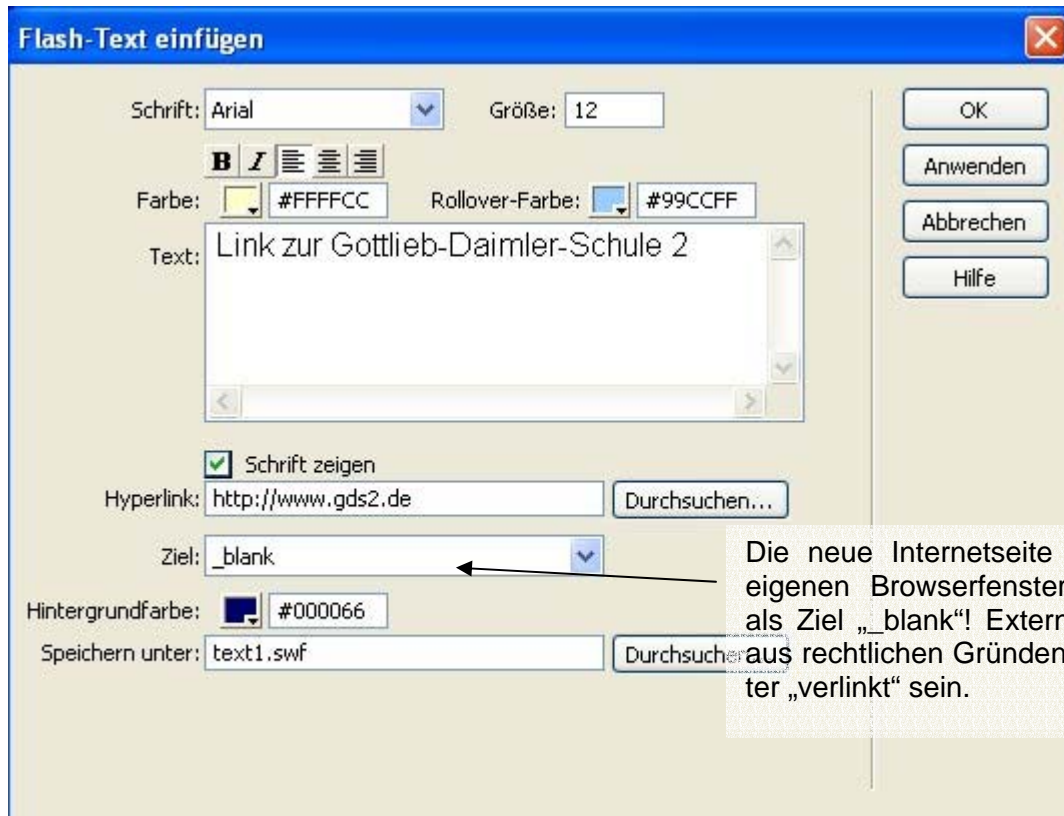


Diese Ergänzung können Sie auch im Eigenschafteninspektor im Fenster *Hyperlink* vornehmen.

DW bietet auch die Möglichkeit Texte als kleine Flash-Animationen einzugeben.

Unser Text soll zugleich ein Hyperlink zu einer anderen Website im Internet sein. Dazu ist es wichtig, die vollständige URL einzutragen und das Protokoll (http) nicht zu vergessen.

*Einfügen / Medien / Flash-Text*



Um Ihr erstes Dokument auf seine Darstellung im Browser zu überprüfen drücken Sie F12 oder gehen über *Datei / Vorschau in Browser*.

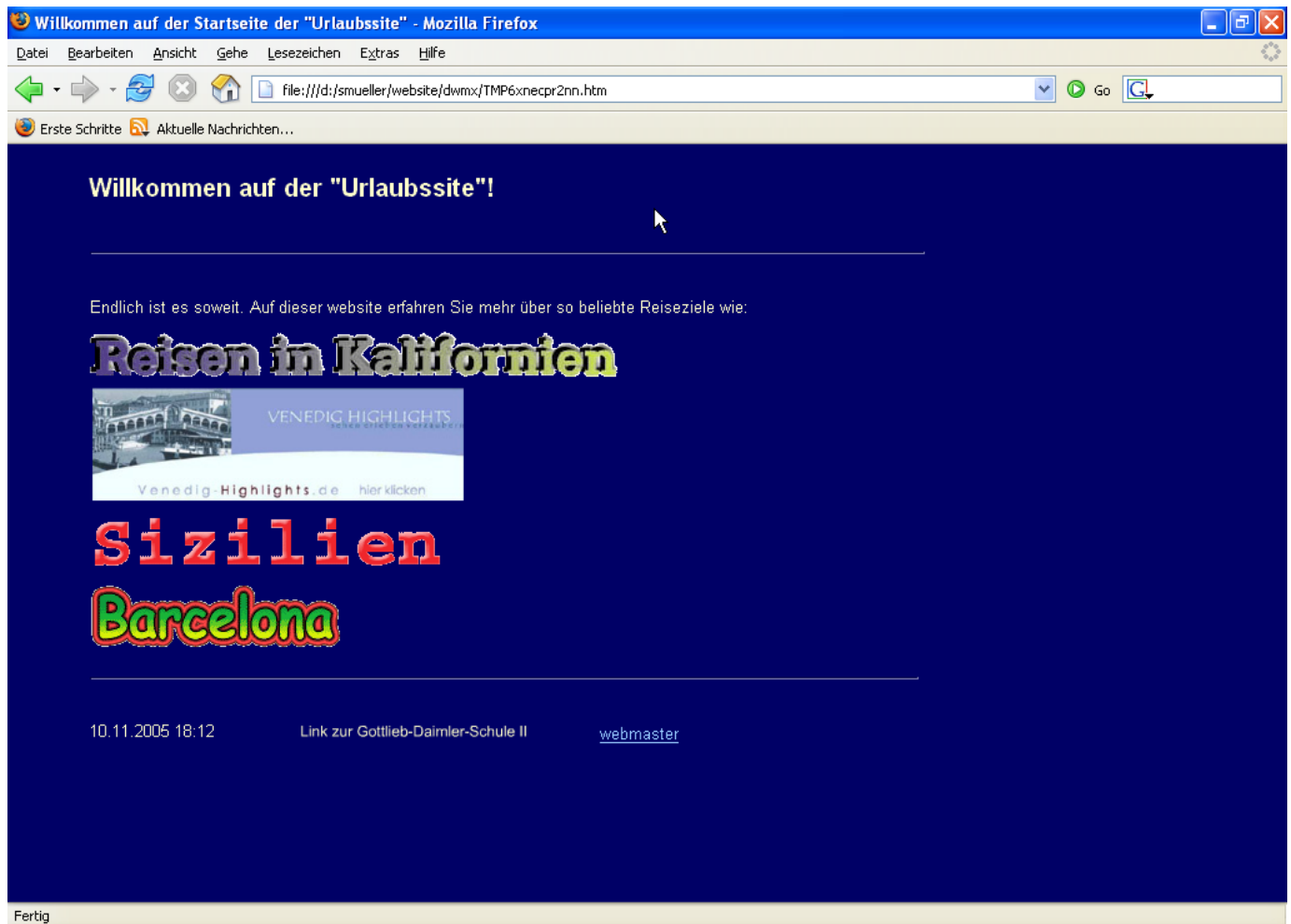
Wenn Sie Ihr erstes Dokument für gelungen und fertig halten, müssen die Ebenen in Tabellen umwandeln, nur so gewährleistet ist, dass auch wirklich alle Browser Ihre Inhalte darstellen können. Gehen Sie so vor: *Modifizieren / Konvertieren / Ebenen Tabelle...*

Das Konvertieren klappt aber nur, wenn Sie vorher keine überlappenden Ebenen erstellt haben.



Sie da  
in

Die Homepage unserer Website sollte ungefähr so aussehen:



Jetzt geht es daran eine neue Site zum Thema: „Reisen in Kalifornien“ zu erstellen, die über einen Hyperlink mit dem Bild kalif.gif verbunden ist.

Da die Siteverwaltung für einen Ungeübten etwas verwirrend ist, wird für die neue Site auch wieder ein neuer Stammordner angelegt.

### Thema: Erstellen einer Website mit Frames

**Aufgabe:** Erstellen einer Website zum Thema "Reisen in Kalifornien" mit bereits vorbereitetem Material (Texte, Buttons und Grafiken).

Die fertige Website können Sie im Internet unter der Adresse <http://www.gds2.de/dwmx/kalifornien> aufsuchen.

### Vorgehensweise:

#### Lokale Site in DW definieren

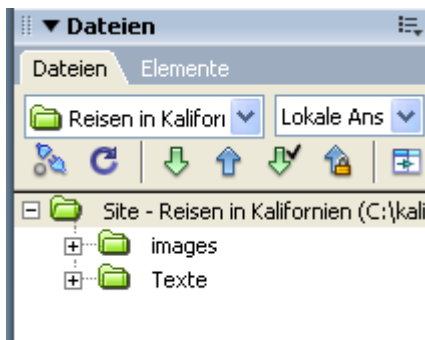
- In Ihrem Verzeichnis einen **neuen Ordner** anlegen: Name „**kalifornien**“
- *Site / Sites verwalten / Neu... / Site*

#### Anlegen der Website-Struktur

Zum Starten unserer Website legen Sie in DW den Site-Namen und den Lokalen Stammordner fest.

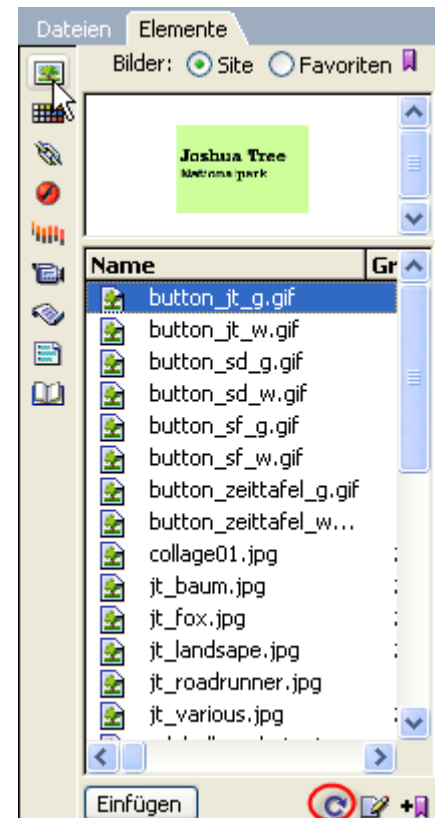


- Site-Name: Kalifornien-Reise
- Lokaler Stammordner: **kalifornien** öffnen (Achtung: Verwenden Sie bitte keine Umlaute oder ß.)



Kopieren Sie die Ordner „images“ und „Texte“ in Ihren lokalen Stammordner "kalifornien". Die Ordner befinden sich im Tauschverzeichnis, bzw. auf Ihrer CD.

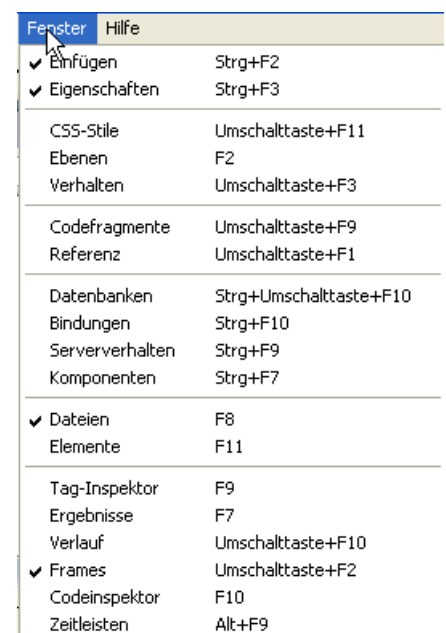
Im Elemente-Fenster können Sie nun die Bilder Ihrer Site sehen. Sollte das nicht sofort klappen, klicken Sie auf den blauen Aktualisierungspfeil am unteren Rand.



### Frameset erstellen

Folgende Fenster sollten geöffnet sein:

- *Modifizieren / Frameset / Frame oben teilen*
- Mit der Maus in den unteren Rahmen des Dokuments klicken
- *Modifizieren / Frameset / Frame links teilen*



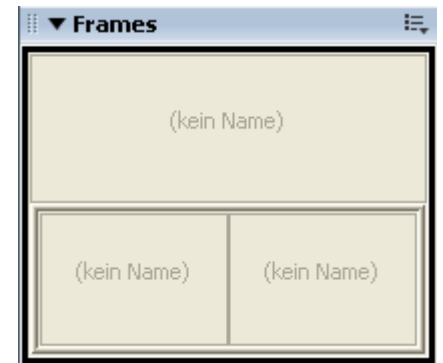


Der Frame-Inspektor bietet eine visuelle Darstellung der Frames in einem Dokument.

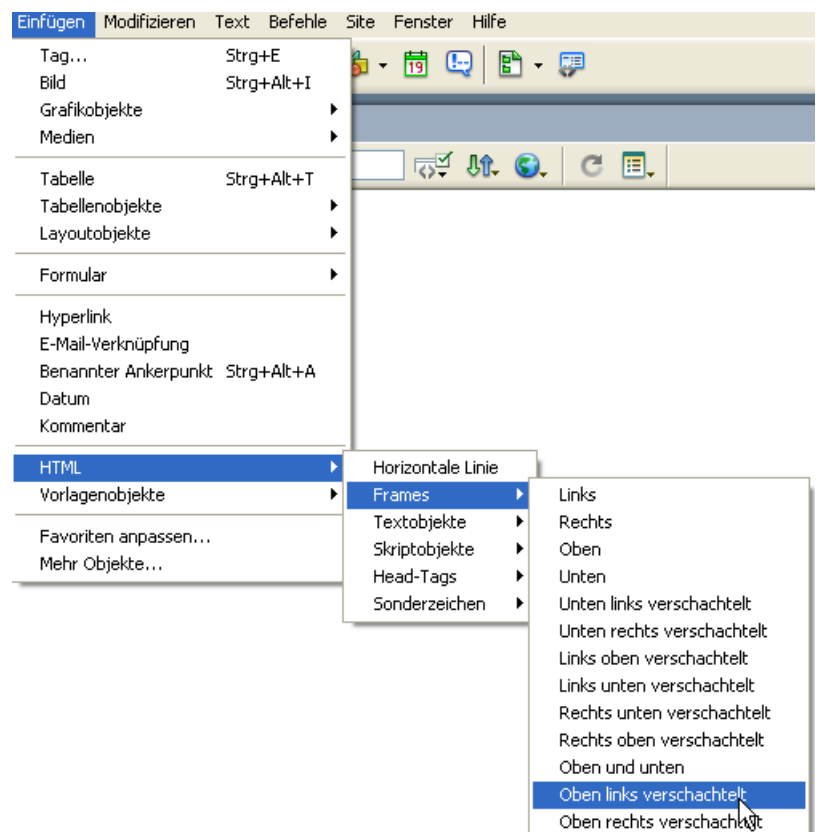
Markieren Sie den äußeren Rahmen durch Klicken auf den Rahmen im Frame-Inspektor. Damit ist das Frameset ausgewählt.

Frameset speichern:

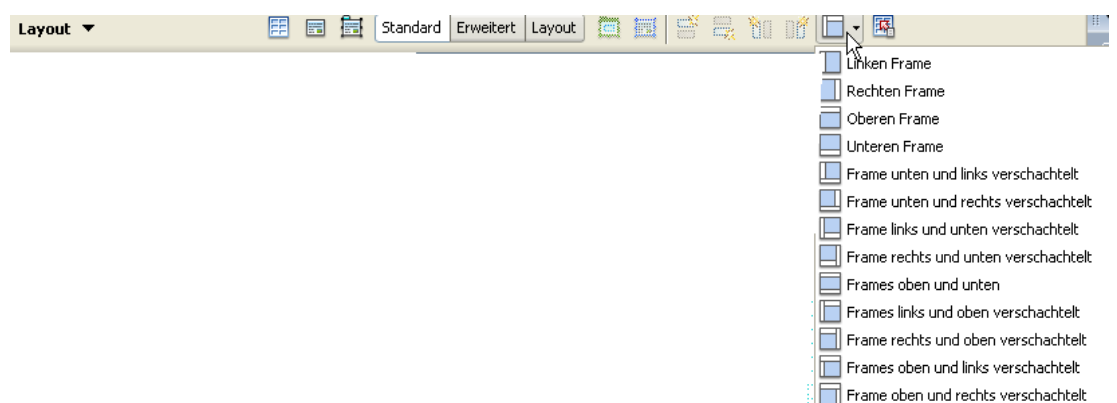
- *Datei/Frameset speichern unter*  
Dateiname: **index**



Eine weitere Möglichkeit, ein Frameset zu erstellen, ist über das Menü *Einfügen*.



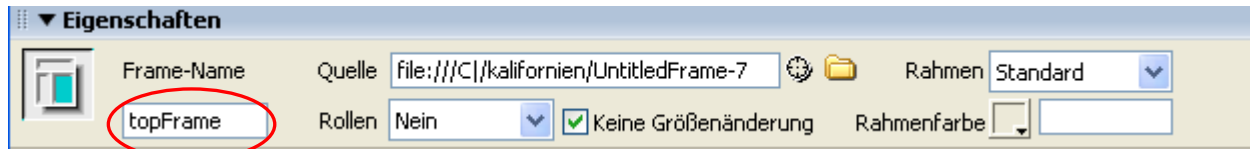
Die dritte Möglichkeit zum Einfügen des Framesets finden Sie in der *Einfügleiste / Layout*





## Frame-Eigenschaften einstellen

Frames benennen:

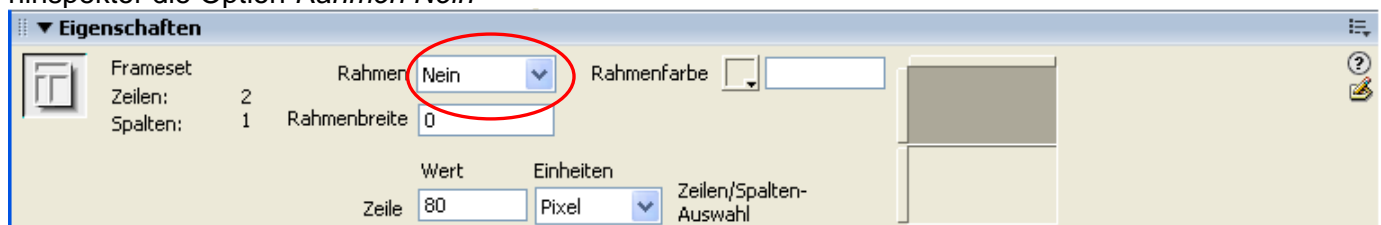


Im Frame-Inspektor den Rahmen markieren und im Eigenschaftenspektor den Namen einfügen, wie Sie es auf der rechten Abbildung sehen.

(topFrame, linkerFrame, mainFrame)



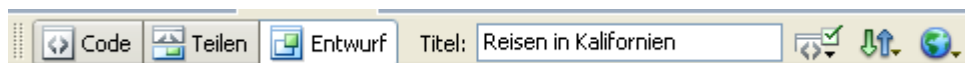
Möchten Sie einen unsichtbaren Rahmen, dann wählen Sie statt *Rahmen Standard* im Eigenschaftenspektor die Option *Rahmen Nein*



Hier können Sie auch festlegen, ob der Frame eine exakte Größe hat (in Pixel), ob er sich relativ verhält oder Sie können auch angeben, dass er einen bestimmten Prozentsatz des Bildschirms einnimmt.

## Seitentitel für Frameset erstellen

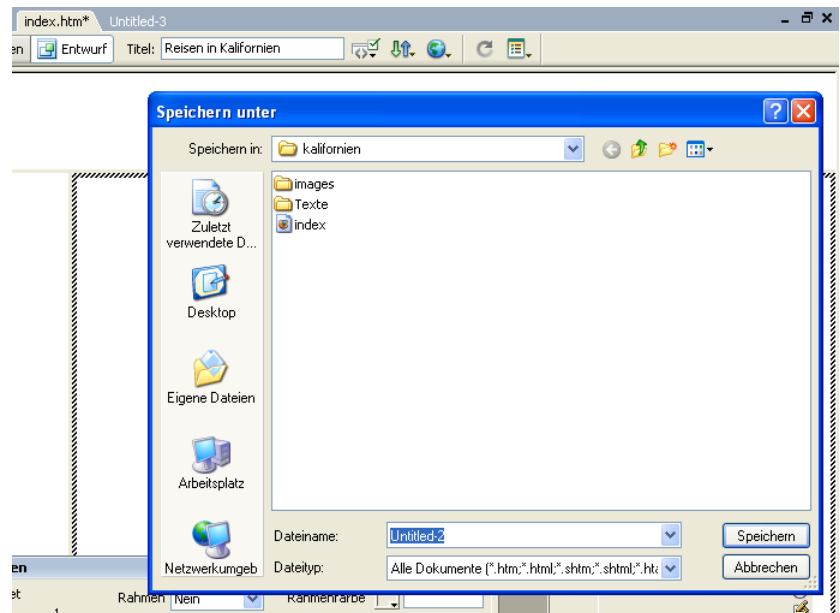
*Modifizieren / Seiteneigenschaften / Titel* oder: im kleinen Fenster unterhalb der Menüleiste einstellen.



## Frame-Dateien speichern

- In den oberen Rahmen im Dokument klicken.  
Datei / Frame speichern Name: **titel\_oben**  
(Achten Sie darauf, dass Sie im lokalen Stammordner abspeichern!)
- Den linken Rahmen im Dokument klicken.  
Datei / Frame speichern Name: **menue**
- Den rechten, großen Rahmen im Dokument klicken.  
Datei / Frame speichern Name: **start**

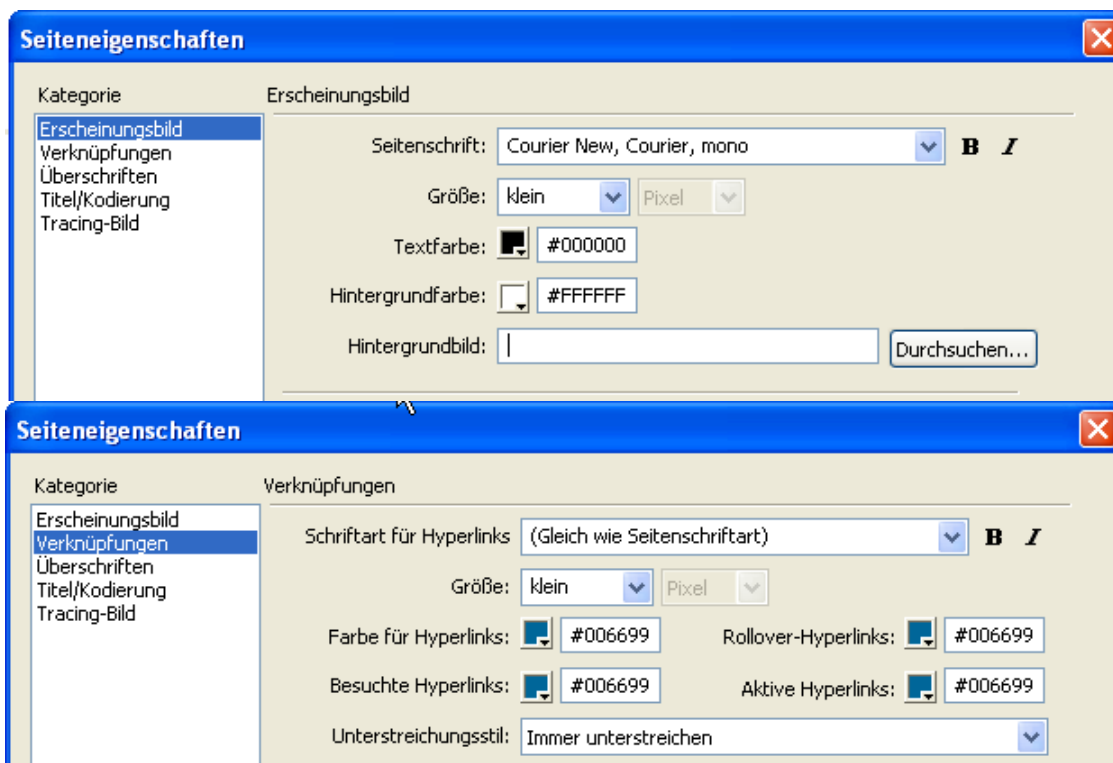
In dieser DWMX 2004-Version wurde ein Fehlerrisiko ausgeschaltet. Wenn Sie zur Browser-Ansicht schalten (F12) **bevor** Sie die Frame-Dateien gespeichert haben, werden Sie nun aufgefordert diese mit Namen zu speichern.



### Text- und Hyperlinkfarben festlegen

- In den jeweiligen Frame im Dokument klicken, für den man die Seiteneigenschaften festlegen möchte.

*Modifizieren / Seiteneigenschaften*

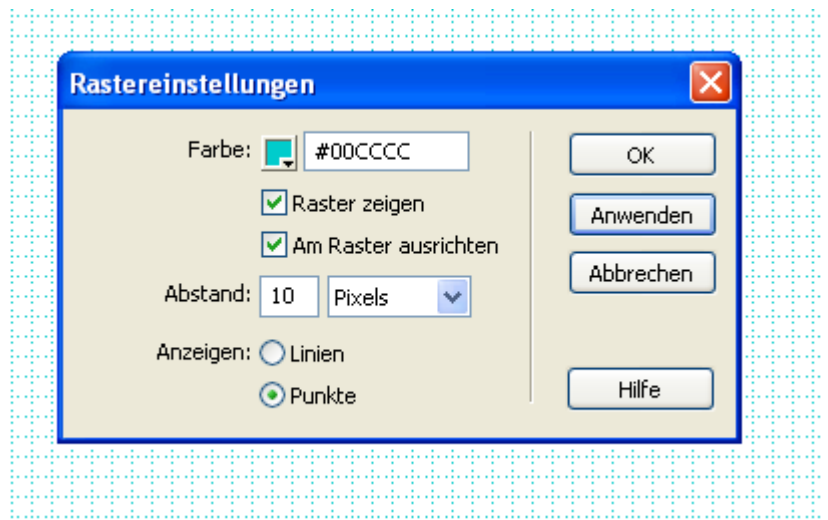


(Werte siehe oben)

Diese Arbeit für alle Frame-Dateien durchführen. (insg. 3 mal)

Um die nun folgenden Ebenen exakter auszurichten, können Sie sich das Raster anzeigen lassen über *Ansicht / Raster / anzeigen*

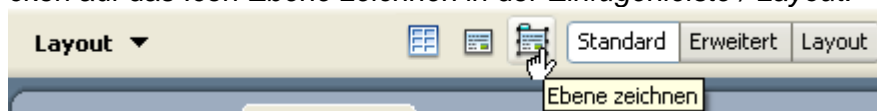
Hier eine mögliche Einstellung, die Sie über *Ansicht / Raster / Rastereinstellungen...* vornehmen.



### Ebenen einfügen

- In den jeweiligen Rahmen im Dokument klicken und eine Ebene einfügen.

Dies kann auf zweierlei Art geschehen: entweder über *Einfügen / Layoutobjekte / Ebene* oder durch klicken auf das Icon *Ebene zeichnen* in der *Einfügleiste / Layout*.



Zur besseren Übersicht öffnen Sie das *Fenster / Ebenen* (Tastenkürzel F2)

### Bilder und Rollover-Bilder einfügen

Die Bilder befinden sich im Ordner **images**, den Sie sich bereits in Ihren lokalen Stammordner kopiert haben.

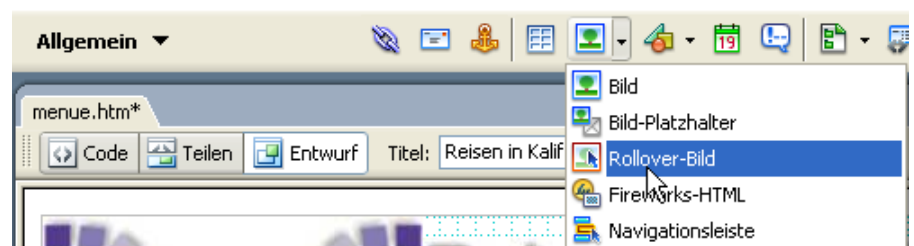
In eine Ebene (Layer) im topFrame oder im mainFrame klicken: *Einfügen / Bild*

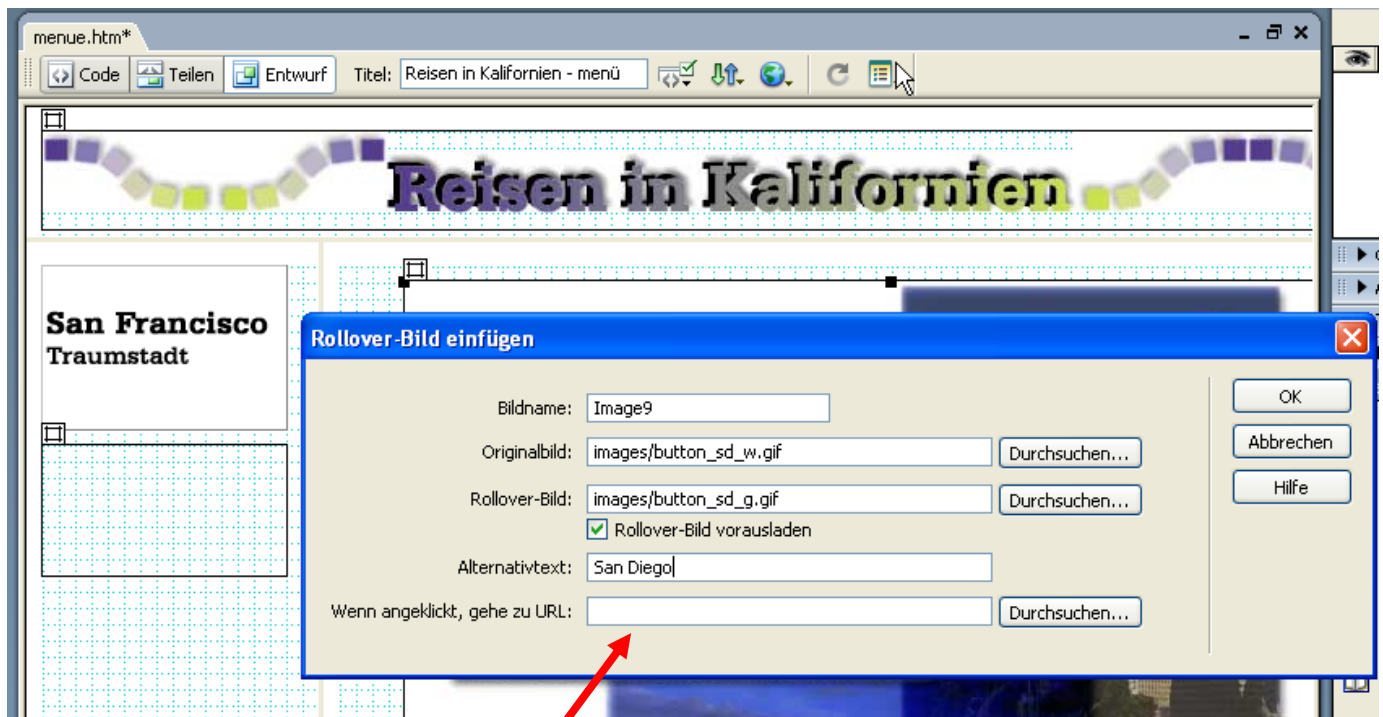
- Für **topFrame**: welle\_lo01.jpg f, welle\_ro01.jpg, titel01.jpg
- Für **mainFrame**: collage01.jpg

In eine Ebene im linken Frame klicken und *Einfügen / Grafikobjekte / Rollover-Bild*

- Für **linkerFrame**: button\_sf\_w.gif, button\_sf\_g.gif, button\_sd\_w.gif, button\_sd\_g.gif, usw.

Die andere Möglichkeit zum Einfügen von Rollover-Bildern finden Sie wieder in der Einfügleiste / Allgemein

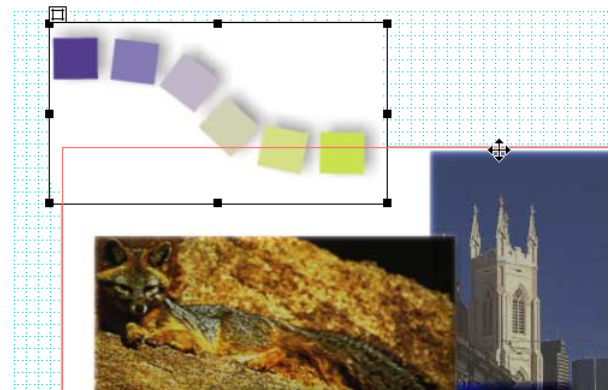




Hier können Sie bereits einen Hyperlink zu **der** Seite in Ihrer Website setzen, die mit diesem Button "verlinkt" sein soll. Da wir aber noch keine neue Datei erstellt haben, sollten Sie noch damit warten.

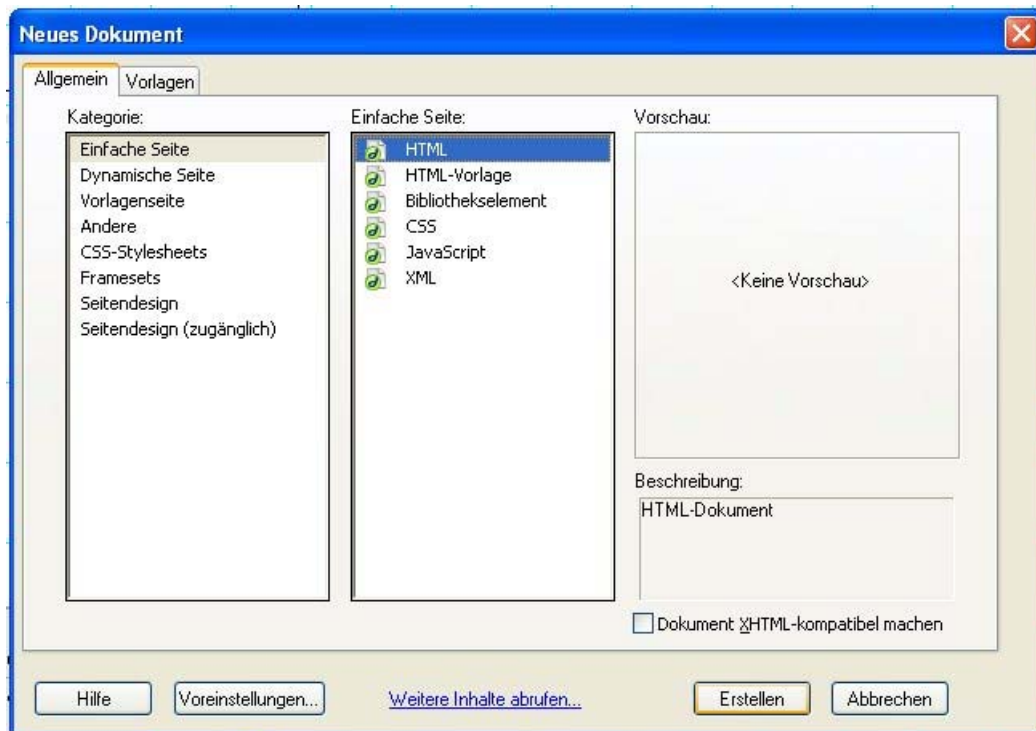
### Ebenen in Tabellen konvertieren

- In den oberen Frame im Dokument klicken und Ebenen mit höchster Genauigkeit in Tabellen konvertieren.
- In den linken Frame klicken und ebenfalls konvertieren.
- Im *mainFrame* werden Sie Probleme bekommen, die Ebenen in Tabellen zu konvertieren, für den Fall, dass Sie hier zwei Ebenen aufeinander gelegt haben, da sich die Ebenen hier überlappen.



## Sechs neue Dateien anlegen

- Datei / Neu (sechsmal) Einfache Seite HTML



Für jede der neuen Dateien die Seiteneigenschaften modifizieren (siehe Punkt 9).

Die Dateien speichern unter folgenden Bezeichnungen:

- Datei / Speichern : Name:
  - sanfrancisco**
  - sandiego**
  - joshuatree**
  - zeittafel**
  - formular**
  - kontakt**

## Dateien bearbeiten

### a) Datei sanfrancisco.htm:

Die Bilder finden Sie in Ihrem Ordner **images**.

**Tipp:** Alle Bilder, die Sie für das **San-Francisco**-Dokument benötigen haben als Kennzeichen „**sf**“ am Anfang des Dateinamens. Ebenso **San Diego** (**sd**) und **Joshua Tree** (**jt**).

Den Text finden Sie dem Ordner **Texte**. Sie können die Texte über *Kopieren* und *Einfügen* aus dem Word-Dokument einfügen. Das Word-Dokument können Sie übrigens direkt vom Dateien-Fenster aus öffnen.

Eigenschaften wie z.B. Hintergrundfarben und Schriftarten und -größen werden in den Seiteneigenschaften verändert. Die Hintergrundfarbe des Layers können Sie über den Eigenschafteninspektor einstellen.



The screenshot displays the Macromedia Dreamweaver MX 2004 interface with three open web pages. The top page is 'sanfrancisco.htm', the middle is 'sandiego.htm', and the bottom is 'joshuatree.htm'. Each page features a text area on the left and an image on the right. The 'sandiego.htm' page is currently selected, showing a cityscape image. The 'joshuatree.htm' page shows a desert landscape with Joshua trees. The interface includes a menu bar (Datei, Bearbeiten, Ansicht, Einfügen, Modifizieren, Text, Befehle, Site, Fenster, Hilfe), a toolbar, a layout view, and a properties panel on the right. The properties panel shows the 'Eigenschaften' (Properties) section for the selected page, with options for Format, Stil, Schriftart, and Größe.

**San Francisco**

Nördlich der Golden Gate Bridge windet sich eine schmale Serpentinstraße eine Bergflanke hinauf. Die Aussicht vom Parkplatz auf das goldene Tor ist atemberaubend. Der unruhige Pazifik drückt graugrüne Wellenberge unter dem zerbrechlich wirkenden Brückengeflecht aus Trossen und Trägern hindurch in die tiefeingeschnittene San Francisco Bay. Hauptverbindung quer durch das ehemalige Literatenviertel North Beach ist die Columbus Avenue. Sie beginnt im Stadtzentrum vor der Transamerica Pyramide. Dort erhebt sich die

**San Diego**

Die Stadt an der mexikanischen Grenze hat eine atemberaubende Karriere gemacht. Einst heruntergekommen, präsentiert sich heute Kaliforniens urbaner Aufsteiger Nummer 1 im Zentrum als blitzsaubere Millionenmetropole. San Diego profitiert nicht nur von seiner

**Joshua Tree**

Der Joshua Tree Nationalpark ist eine Zuflucht für alle Menschen, die es in die stille Einsamkeit der öden Wüstenlandschaft zieht, wo sie Erholung vom modernen hektischen Lebensstil finden. Der Joshua Tree (Yucca brevifolia) ist zweifellos für die zum ersten mal anreisenden Besucher die vorrangigste Attraktion des Parks. Dieser Baum ist ein einzigartiges Mitglied der Liliaceae; hier innerhalb des Joshua Tree Nationalparks ist die südlichste Wachstumsgrenze der zwei größten Arten. Historische Dokumente belegen, dass die Joshua Bäume in den 1850er Jahren von den Mormonen benannt wurden, als sie auf dem Weg zur Stadt San Bernardino die Mojave-Wüste durchquerten. Die vielen nach oben und in

Mit den beiden Dateien **san-diego.htm** und **joshuatree.htm** verfahren Sie genauso.

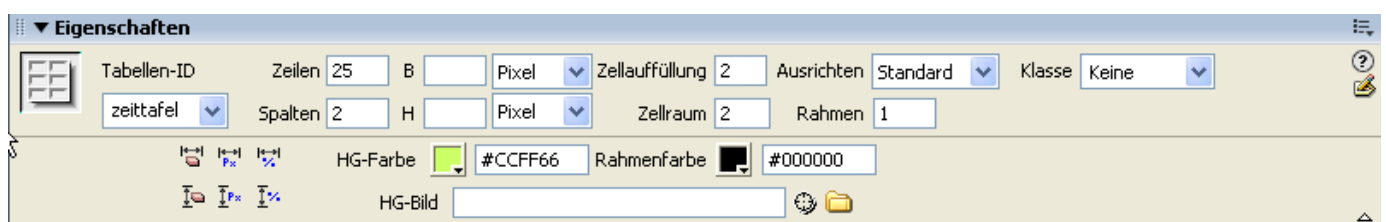
## b) Datei zeittafel.htm:



<b>San Francisco</b> Traumstadt	ca. 30 000 v. Chr.	Durch Einwanderung über die damals bestehenden Landverbindungen über die Bering-See kommen die ersten Menschen aus Asien nach Nordamerika.
	ca. 9000 v. Chr.	Funde auf den Channel Islands lassen die Anwesenheit von Indianern des Chumash-Stammes vermuten.
<b>San Diego</b> der dynamische Aufsteiger	1542	Der in spanischen Diensten stehende portugiesische Seefahrer Juan Rodriguez Cabrillo landet in der Bucht von Monterey.
	1579	Sir Francis Drake landet vermutlich nördlich von San Francisco.
<b>Joshua Tree</b> Nationalpark	1602	Sebastian Vizcaino erkundet die kalifornische Küste und entdeckt dabei die Bucht von Monterey.
	1650	Die weiße Bevölkerung in Nordamerika wird auf 52 000 Menschen geschätzt, die indianische auf etwa 275 000.
	1769	Spanische Franziskanerpadres gründen mit der Mission Basilica San Diego de Alcalá die erste von 21 Missionsstationen in Kalifornien.
	1775	Mit der spanischen "San Carlos" segelt das erste europäische Schiff durchs Goldene Tor.
	1776	Bau des spanischen Presidio in San Francisco als militärischer Vorposten.
	1783	Großbritannien erkennt die amerikanische Unabhängigkeit an.
 <b>Zeittafel</b>	1822	Nach der Unabhängigkeit Mexikos von Spanien wird Kalifornien mexikanisch verwaltetes Territorium.

Bei dieser Datei handelt es sich um eine Tabelle. Die Tabellendaten finden Sie ebenfalls im Ordner Texte und zwar als Excel-Datei (Zeittafel.xls). Sie können Tabellen aus Excel über *Datei / Importieren / Excel-Dokument* in DW einfügen. (Das Importieren von Word-HTML ist nun nicht mehr möglich. In der Version DWMX wurde dieses Feature noch angeboten. Für eine fehlerfreie Darstellung des Codes im Browser war es allerdings nur wenig geeignet.)

Das Formatieren der Tabelle erledigen Sie über den Eigenschafteninspektor.



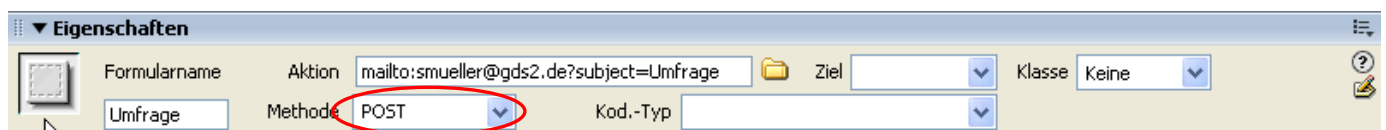
## c) Datei formular.htm:

Einfügen / Formular

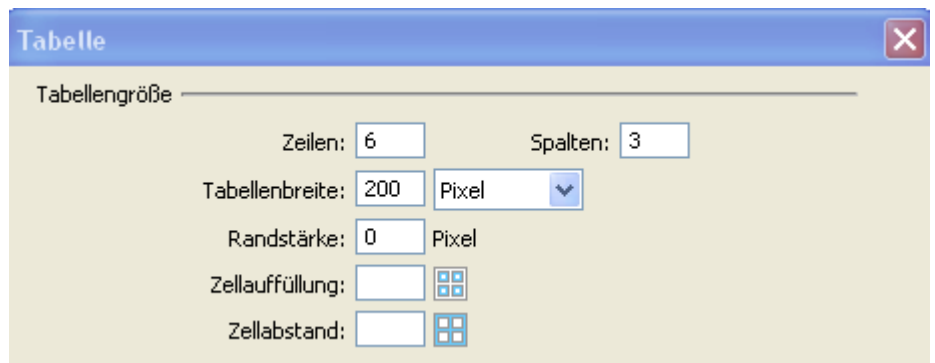
Oder: über die Einfügenleiste / Formular



Achten Sie hierbei auf die unten abgebildete Einstellung – sie ist notwendig, damit die „Umfrageergebnisse“ per E-Mail bei Ihnen landen können.



Innerhalb des Formular-Tags, d.h. innerhalb der roten, gestrichelten Linie eine Tabelle einfügen.



Hier sehen Sie die Ansicht im Dokumentfenster: Die Texte müssen eingegeben werden.

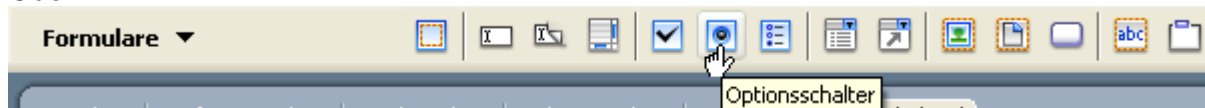
Zum Schluss möchten wir Sie bitten an einer Umfrage zu Reisen in die USA teilzunehmen	
Wie oft waren Sie bereits in den USA?	<input type="radio"/> noch nie <input type="radio"/> einmal <input type="radio"/> zwei- bis fünfmal <input type="radio"/> mehr als fünfmal
Was fasziniert Sie besonders am Land der unbegrenzten Möglichkeiten?	<input type="text" value="Mir gefällt besonders, dass"/>
Welche Aktivitäten bevorzugen Sie beim USA-Aufenthalt?	<input type="checkbox"/> Schwimmen <input type="checkbox"/> Wandern <input type="checkbox"/> Museumsbesuche <input type="checkbox"/> Theaterbesuche
Wie gefällt Ihnen der Flug?	<input type="text" value="sehr gut"/>
<input type="button" value="Senden"/> <input type="button" value="Zurücksetzen"/>	



Die Formularobjekte in der Reihenfolge, wie sie in der Tabelle von oben nach unten eingefügt werden:

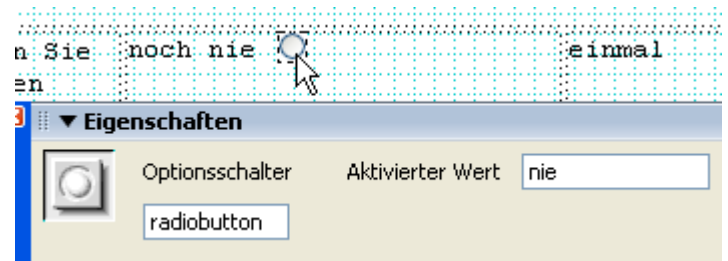
*Einfügen / Formularobjekte / Optionsschalter*  
*Textfeld*  
*Kontrollkästchen*  
*Liste/Menü*  
*Schaltflächen*

Oder:



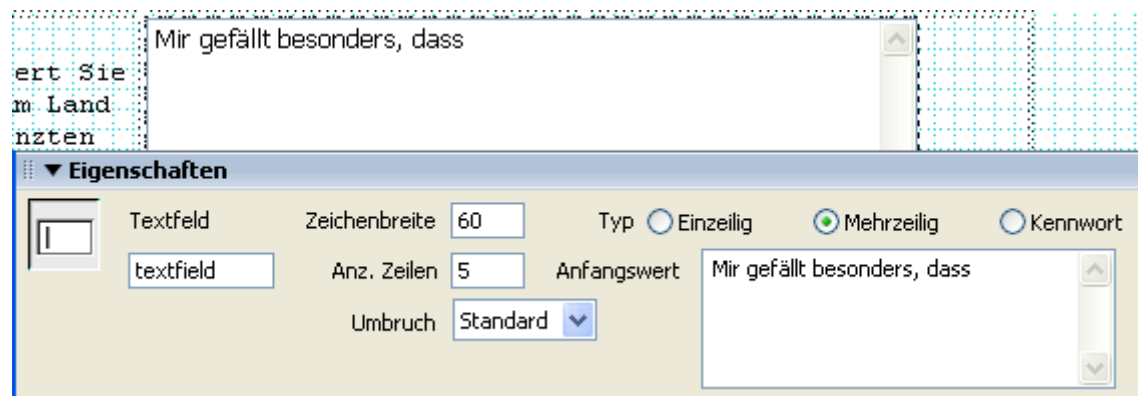
Bei einigen Schaltern sollten Sie die aktivierten Werte eintragen, sonst macht die Auswertung der Umfrage sehr viel Mühe.

### Optionsschalter:

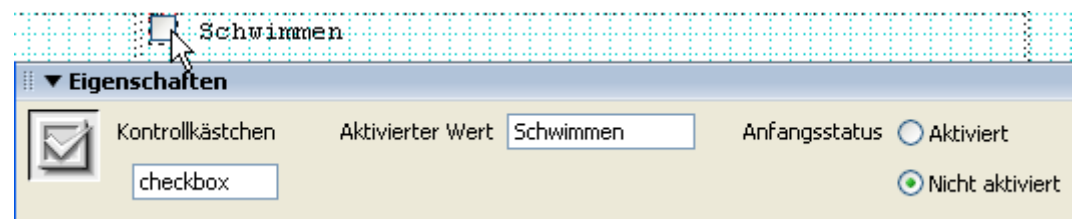


Fügen Sie die Formularobjekte in eine Tabelle ein, die Sie innerhalb des rot-markierten Rahmens platziert haben. Die Eigenschaften der Formularobjekte sind wieder über den Eigenschafteninspektor zu bearbeiten.

### Textfeld:

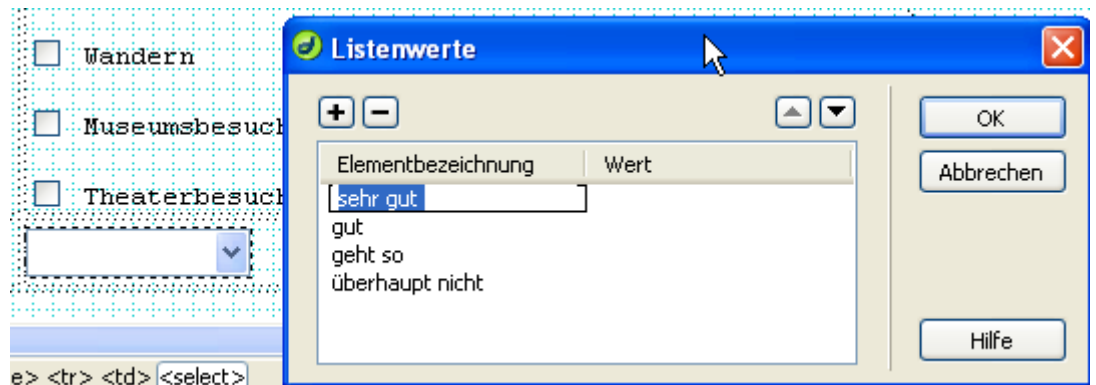
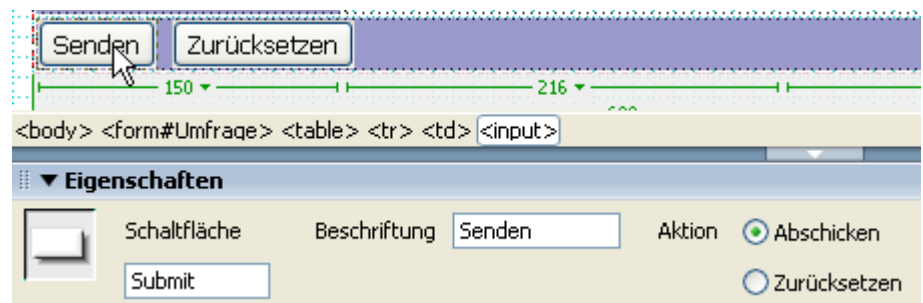


### Kontrollkästchen:



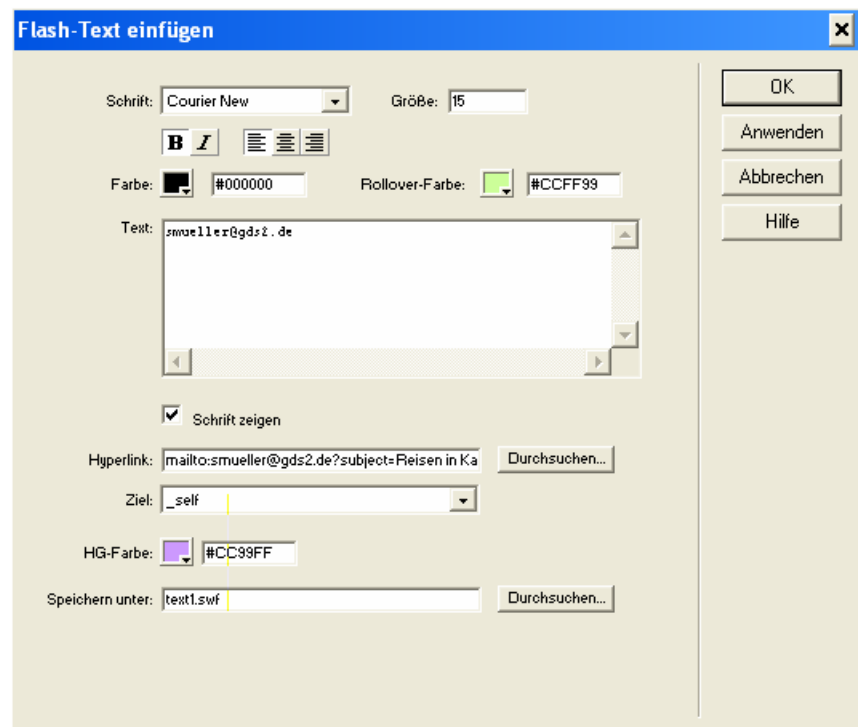
**Liste/Menü:**

Geben Sie die Listenwert wie rechts dargestellt ein. Zum Hinzufügen klicken Sie auf das Plus-Zeichen.

**Schaltflächen:****d) Datei kontakt.htm:**

Ebene einfügen,  
Hintergrundfarbe ändern,  
Text einfügen.  
E-Mail-Verknüpfung erstellen. Dazu  
einen Flash-Text einfügen (siehe  
Abbildung);  
Rollover-Farbe ändern  
Hyperlink zu E-Mail-Adresse mit  
[mailto:](mailto:smueller@gds2.de) einfügen.

Zum Bearbeiten des Flash-Textes  
klicken Sie auf „Bearbeiten...“ im  
Eigenschaften-Inspektor.



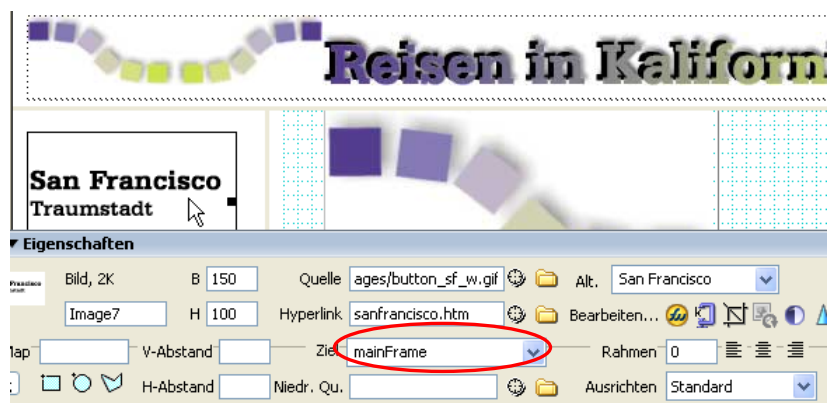


Möchten Sie den Flash-Text nachträglich verändern, klicken Sie auf *Bearbeiten* im Eigenschafteninspektor.

## Hyperlinks erstellen

Index.htm im Dreamweaver öffnen.  
Im „linkenFrame“ die Hyperlinks zu den neuen Dateien erstellen.  
Dazu die Buttons markieren und im Eigenschafteninspektor den Hyperlink zur jeweiligen Datei einstellen.

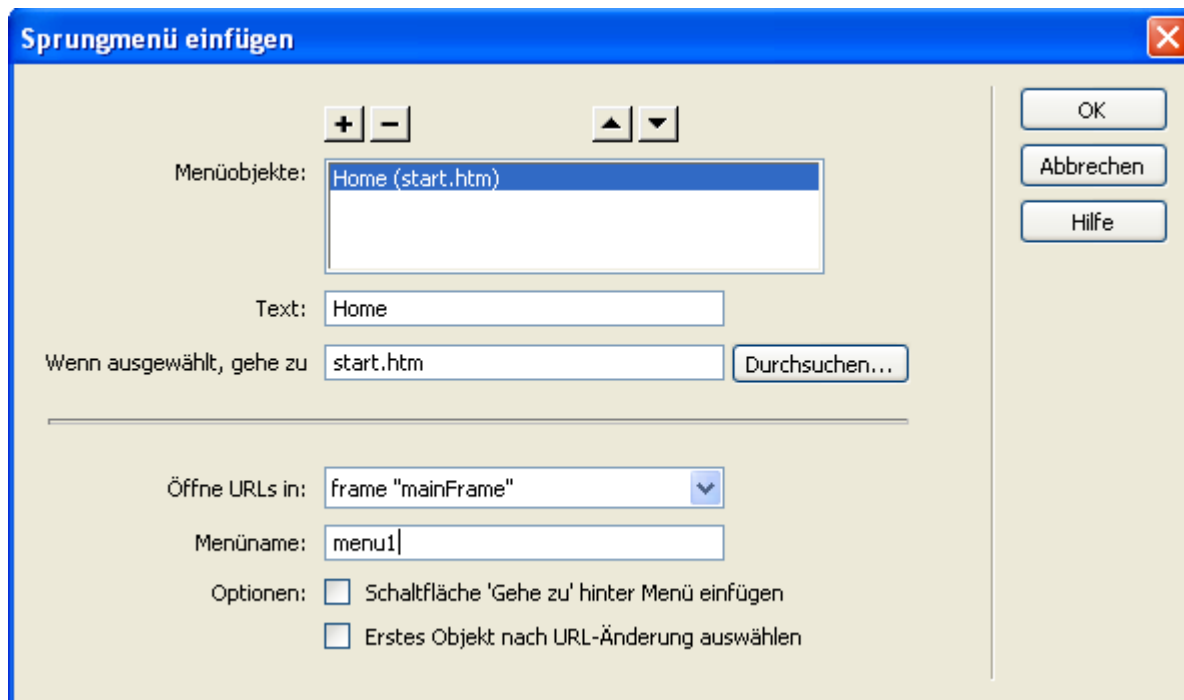
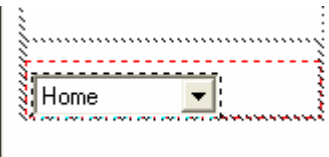
Achten Sie darauf, dass als Ziel der „mainFrame“ angegeben ist – sonst erscheinen Ihre Dateien im „linkenFrame“.



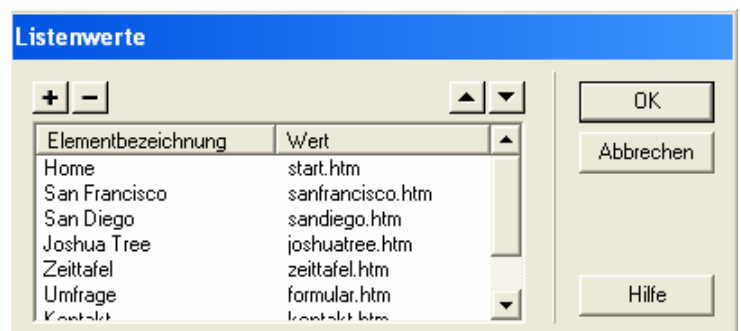
## Sprungmenü einfügen

Sie haben sicher bemerkt, dass unsere Dateien formular.htm und kontakt.htm noch keinen Hyperlink erhalten haben. Hier wollen wir ein Sprungmenü verwenden.

*Einfügen / Formularobjekte / Sprungmenü*



Geben Sie die Listenwerte wie rechts in der Abbildung ein. Durch Klicken auf die Plus-Taste können Sie weitere Listenwerte einfügen.



Wenn Sie Ihre Hyperlinks richtig erstellt haben, können Sie sich nun die komplette Site im Browser ansehen. (Vorschau: F12)

Zum Abschluss sollten Sie nicht vergessen, bei allen HTML-Dokumenten die Ebenen in Tabellen zu konvertieren und eventuell fehlende Alternativ-Texte der Bilder zu ergänzen.

Viel Spaß beim „Nachbauen“ der Website!

## Anhang



























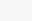

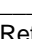



### Einführung in Macromedia Dreamweaver MX

#### Dateien der Website „Reisen in Kalifornien“

Die eingescannten Fotos und Abbildungen sowie die Texte stammen zum Teil aus Privatbesitz und aus folgenden Quellen:

Manfred Braunger: Kalifornien, Richtig Reisen. Köln 1997

Cheri C. Madison: In Pictures, Joshua Tree, The Continuing Story. Las Vegas 1996

	button_jt_g	2 KB	GIF-Datei
	button_jt_w	1 KB	GIF-Datei
	button_sd_g	2 KB	GIF-Datei
	button_sd_w	2 KB	GIF-Datei
	button_sf_g	2 KB	GIF-Datei
	button_sf_w	2 KB	GIF-Datei
	button_zeittafel_g	1 KB	GIF-Datei
	button_zeittafel_w	1 KB	GIF-Datei
	collage01	26 KB	JPG-Datei
	jt_baum	29 KB	JPG-Datei
	jt_fox	26 KB	JPG-Datei
	jt_landscape	22 KB	JPG-Datei
	jt_roadrunner	17 KB	JPG-Datei
	jt_various	26 KB	JPG-Datei
	sd_balboa_botanical	21 KB	JPG-Datei
	sd_balboa_spanish	23 KB	JPG-Datei
	sd_baybridge	25 KB	JPG-Datei
	sd_coronado	21 KB	JPG-Datei
	sd_hafen	20 KB	JPG-Datei
	sd_seaworld	24 KB	JPG-Datei
	sf_fishermanswharf	40 KB	JPG-Datei
	sf_goldengate	30 KB	JPG-Datei
	sf_lombard	21 KB	JPG-Datei
	sf_moma	21 KB	JPG-Datei
	sf_pyramid	31 KB	JPG-Datei
	sf_seeloewen	29 KB	JPG-Datei
	titel01	5 KB	JPG-Datei
	transparent	1 KB	GIF-Datei
	welle_lo	2 KB	JPG-Datei
	welle_lo01	1 KB	JPG-Datei
	welle_ro	2 KB	JPG-Datei
	welle_ro01	1 KB	JPG-Datei

Hier sehen Sie alle Grafiken auf einen Blick, die Ihnen im Image-Ordner zur Verfügung stehen

Die Buttons werden für das Menü gebraucht, als Rollover-Bilder

button\_sf\_w bedeutet z.B. Schaltfläche für San Francisco weiß

button\_sd\_g bedeutet z.B. Schaltfläche für San Diego grün

Die Abkürzungen jt, sd und sf stehen für Joshua Tree, San Diego und San Francisco.



Abb.: welle\_lo (links oben)



Abb.: welle\_ro01 (rechts oben, klein)

